



РЕСПУБЛИКА КРЫМ
СИМФЕРОПОЛЬСКИЙ РАЙОННЫЙ СОВЕТ

66 (внеочередная) сессия II созыва

РЕШЕНИЕ

07.10. 2022 г.

г. Симферополь

№757

О внесении изменений в решение 51 сессии Симферопольского районного совета Республики Крым I созыва от 28.12.2016 № 631 «Об утверждении Стратегии социально-экономического развития Симферопольского района Республики Крым до 2030 года»

На основании Федерального закона от 06.10.2003 № 131-ФЗ «Об общих принципах организации местного самоуправления в Российской Федерации», Федерального закона от 28.06.2014 № 172-ФЗ «О стратегическом планировании в Российской Федерации», с целью обеспечения взаимоувязки документов стратегического планирования Республики Крым с документами стратегического планирования муниципального образования Симферопольский район, районный совет **решил:**

1. Внести изменения в решение 51 сессии Симферопольского районного совета Республики Крым I созыва от 28.12.2016 № 631 «Об утверждении Стратегии социально-экономического развития Симферопольского района Республики Крым до 2030 года», изложив приложение к нему в новой редакции (прилагается).

2. Управлению по обеспечению деятельности Симферопольского районного совета (Драница С.К.) настоящее решение обнародовать в официальном печатном органе муниципального образования Симферопольский район Республики Крым газете «Сельский труженик Крыма», разместить на информационном стенде администрации Симферопольского района (первый этаж административного здания Симферопольского районного совета, расположенного по адресу: г. Симферополь, ул. Павленко, 1, и на официальном Портале Правительства Республики Крым на странице Симферопольского района <http://simfmo.rk.gov.ru>.

3. Настоящее решение вступает в силу с момента его обнародования.

**Председатель Симферопольского
районного совета**

Г. Шабанова

Приложение к решению 51 сессии I созыва Симферопольского районного совета Республики Крым, от 28.12.2016 № 631 (в редакции решения 66 (внеочередная) сессии Симферопольского районного совета Республики Крым II созыва от 07.10.2022г. №757)

Стратегия социально-экономического развития Симферопольского района Республики Крым до 2030 года

ОБЩИЕ ПОЛОЖЕНИЯ

В соответствии с Федеральным законом от 28 июня 2014 года № 172–ФЗ «О стратегическом планировании в Российской Федерации» на муниципальном уровне в рамках целеполагания, прогнозирования и планирования была разработана стратегия Социально-экономического развития Симферопольского района Республики Крым до 2030 года, утвержденная решением 51 сессии I созыва Симферопольского районного совета от 28.12.2016 № 631.

На основании постановления председателя Симферопольского районного совета от 28.12.2021 № 46 «О проведении корректировки Стратегии социально-экономического развития Симферопольского района Республики Крым до 2030 года» и в соответствии с поручением Председателя Совета министров Республики Крым от 27 мая 2022 года № 1/01-60/2697 проведены мероприятия по корректировке Стратегии социально-экономического развития Симферопольского района Республики Крым до 2030 года.

Стратегия социально-экономического развития Симферопольского района (далее – Стратегия) является долгосрочной комплексной программой действий, определяющей основные мероприятия и направления развития муниципального образования на период до 2030 года.

Разработка Стратегии обусловлена необходимостью создания механизмов перспективного развития в принятии текущих решений с учетом стратегических целей, консолидации усилий власти, общества и бизнеса на решение социально значимых проблем и была начата в соответствии с распоряжением главы администрации Симферопольского района от 14.01.2015 № 5-р «О создании региональной рабочей группы по вопросам выработки предложений в Стратегию социально-экономического развития Республики Крым до 2026 года и обсуждению состояния и перспектив развития Симферопольского района» (с изменениями и дополнениями), а также распоряжением главы администрации от 15.12.2015 № 625-р «О создании рабочей группы по разработке проекта стратегии социально-экономического развития Симферопольского района до 2030 года и

обеспечению взаимоувязки документов, определяющих стратегическое и территориальное развитие Симферопольского района» (с изменениями и дополнениями).

Распоряжением главы администрации Симферопольского района от 28.12.2021 № 531-р была утверждена дорожная карта по корректировке Стратегии.

Разработка Стратегии - это выбор целей и ориентиров будущего района, определение направлений его развития, обеспечивающих конкурентоспособность района в целом, а также конкурентоспособность отдельных отраслей экономики и социальной сферы.

Стратегией определяются стратегический выбор муниципального района, приоритеты, цели, задачи, механизмы решения по основным направлениям социально-экономического развития, согласованные с направлениями социально-экономического развития Республики Крым.

Стратегия является отправной точкой для разработки муниципальных программ, плана мероприятий по реализации стратегии социально-экономического развития Симферопольского района, а также других документов стратегического характера муниципального района.

Достижение целей Стратегии возможно путем последовательного формирования в районе рыночной и социально ориентированной экономики. Экономическое развитие должно основываться на максимальном использовании имеющегося в районе потенциала, привлечении инвестиций, а также частной инициативе с усилением роли органов власти в обеспечении благоприятных условий хозяйствования.

Стратегия Симферопольского района разрабатывалась на основе системы утвержденных и принятых документов по управлению, прогнозированию и планированию на всех уровнях власти, в состав которых входят:

– Федеральный закон от 28 июня 2014 года № 172-ФЗ «О стратегическом планировании в Российской Федерации» (с изменениями и дополнениями);

– Федеральный закон от 29 ноября 2014 года № 377-ФЗ «О развитии Республики Крым и города федерального значения Севастополя и свободной экономической зоне на территориях Республики Крым и города федерального значения Севастополя»;

– Указ Президента Российской Федерации от 7 мая 2018 года № 204 «О национальных целях и стратегических задачах развития Российской Федерации на период до 2024 года»;

– Указ Президента Российской Федерации от 02 июля 2021 года № 400 «О Стратегии национальной безопасности Российской Федерации»;

– Указ Президента Российской Федерации от 21 июля 2020 года № 474 «О национальных целях развития Российской Федерации на период до 2030 года»;

– Ежегодное послание Президента Российской Федерации Федеральному Собранию;

– Распоряжение Правительства Российской Федерации от 13 февраля 2019 года № 207-р «Об утверждении Стратегии пространственного развития Российской Федерации на период до 2025 года»;

– Распоряжение Правительства Российской Федерации от 30 апреля 2022 года № 1089-р «Об утверждении Стратегии социально-экономического развития Северо-Кавказского федерального округа на период до 2030 года»;

– Распоряжение Правительства Российской Федерации от 1 октября 2021 года № 2765-р «Единый план по достижению национальных целей развития Российской Федерации на период до 2024 года и на плановый период до 2030 года»;

– Закон Республики Крым от 2 июня 2015 года № 108-ЗРК/2015 «О стратегическом планировании в Республике Крым» (с изменениями и дополнениями);

– Закон Республики Крым от 9 января 2017 года № 352-ЗРК/2017 «О стратегии социально-экономического развития Республики Крым до 2030 года»;

– Постановление Совета министров Республики Крым от 22 января 2021 года № 26 «Об организации проектной деятельности в Республике Крым и признании утратившими силу некоторых постановлений Совета министров Республики Крым»;

– Схема территориального планирования Российской Федерации применительно к территориям Республики Крым и Севастополя, утвержденная Распоряжением Правительства Российской Федерации от 8 октября 2015 года № 2004-р (с изменениями и дополнениями);

– Схема территориального планирования Республики Крым, утвержденная постановлением Совета министров Республики Крым от 30 декабря 2015 года № 855 (с изменениями и дополнениями);

- Схема территориального планирования муниципального образования Симферопольский район, утвержденная решением 66 сессией I созыва Симферопольского районного Совета от 07 декабря 2018 года № 871;

– государственные программы Республики Крым;

- муниципальные программы администрации Симферопольского района;

– долгосрочные отраслевые стратегии, концепции и доктрины, принятые и утвержденные на федеральном и республиканском уровнях.

Работа по актуализации Стратегии проводилась управлением экономики, инвестиционной политики и предоставления муниципальных услуг администрации Симферопольского района при участии структурных подразделений администрации района, органов местного самоуправления поселений под руководством главы администрации Симферопольского района Д.В. Кратюка.

РАЗДЕЛ I. АНАЛИЗ СОЦИАЛЬНО-ЭКОНОМИЧЕСКОГО ПОТЕНЦИАЛА СИМФЕРОПОЛЬСКОГО РАЙОНА

1. ОБЩАЯ ИНФОРМАЦИЯ О СИМФЕРОПОЛЬСКОМ РАЙОНЕ И РЕСУРСНЫЙ ПОТЕНЦИАЛ

1.1. ИСТОРИЯ

Территория Симферопольского района была заселена издавна. Об этом свидетельствуют многочисленные археологические находки и памятники древних культур: пещерная стоянка Кизил-Коба, стоянка «Волчий грот», культовый грот у села Верхне-Курганное эпох палеолита-неолита, поселение эпохи бронзы, древние городища «Кермен-Кыр», «Тохта Джамии», «Залесье», «Мамут Султан», «Эски-Сарай», 2 таврских могильника, 679 курганов, святилища.

Благодаря удобному географическому положению, территория была привлекательной для расселения, прокладки путей торговых караванов, дорог, ведущих к морским портам.

Были развиты торговля, различные кустарные промыслы: гончарные, кузнечные, кожевенные, ювелирные, производство медной утвари и другие.

Со времени образования район носил название Подгородне-Петровского, по одноименному поселению для вышедших в отставку солдат русской армии.

Работало волостное правление, которое являлось административно-полицейским и налоговым органом.

В 1918 году созданы Совет рабочих, крестьянских и поселянских депутатов и Подгородне-Петровский революционный комитет.

В 1920 году избраны сельские Советы.

11 октября 1923 года Подгородне-Петровский район переименован в Симферопольский район.

Развивалось сельское хозяйство. Повышалась урожайность зерновых. Большое распространение получили виноградарство и табаководство.

К 1938 году в районе насчитывалось 80 колхозов, обрабатывалось 74 тыс. га земель.

В годы Великой Отечественной войны многие жители района сражались с немецко-фашистскими захватчиками на фронтах, в рядах ополченцев или в составе партизанских формирований.

Участники ополчения строили оборонительные сооружения, помогали создавать продовольственные и вещевые запасы для Советской Армии.

Партизанские отряды наносили удары по вражеским коммуникациям, совершали налеты на транспорт, уничтожали живую силу и технику оккупантов, активно помогая защитникам Отечества.

Симферопольский район пережил немало героических и трагических событий, имеющих несомненное влияние на ход исторического развития соседних регионов.

Так, на месте совхоза «Красный» в селе Мирное Симферопольского района во время Великой Отечественной войны находился немецкий концлагерь, в котором были замучены свыше 15 тыс. человек – военнопленных Красной Армии, партизан, мирных жителей и детей. В 2015 году состоялось открытие мемориального комплекса жертвам нацистского концлагеря.

Кроме того, в память о погибших воинах в годы Великой Отечественной войны и мирных жителях в селах и поселках района установлено 63 памятника и мемориальных знака.

В с. Школьное в 1957 году был построен комплекс зданий и сооружений космической инфраструктуры под названием «Наземный измерительный пункт № 10» (НИП-10). НИП-10 был важным звеном в развитии освоения космического пространства на территории СССР. Полёты советских космических аппаратов управлялись из Школьного. Здесь велась работа по программе «Луна» и «Луноход»: было принято первое изображение с поверхности Луны, переданные КА «Луна-9»; находился единственный на территории СССР лунодром, на котором испытывался экземпляр № 1 шасси «Лунохода» и тренировались его экипажи; отсюда велось управление полётами космических аппаратов серии «Венера» и «Марс» и были приняты первые изображения поверхности Венеры с КА «Венера-13».

Также Симферопольский район интересен шедеврами природы. К примеру, Симферопольский район знаменит своими пещерами. Мраморная пещера - это огромная, со сложной системой залов и галерей пещера, которая находится на нижнем плато Чатыр-Дага. Пещера была открыта относительно недавно, а именно в 1987 году группой симферопольских спелеологов. С 1989 года пещера стала свободной для экскурсионных посещений.

Эмине-Баир-Хосар или Мамонтова пещера - карстовая (вымывная) пещера вертикального типа, расположена недалеко от Мраморной пещеры на нижнем плато массива Чатыр-Даг в Крыму. Пещера открыта в 1927 году. Основной маршрут составляет порядка 700 метров и занимает около полутора часов, пролегает по Озёрному залу, Залу идолов, залу Сокровищница, залу Кечкемет и другим. Наиболее красивые, но и труднодоступные нижние галереи пещеры – природный минералогический музей-заповедник Крыма.

Красная пещера (Кизил-Коба) - самая большая пещера в Крыму. Общая протяжённость изученной её части составляет на данный период времени около 20 км, а по ее дну протекает подземная река Су-Учхан. Эта пещера также стала местом археологических открытий. В ней было обнаружено большое число керамики, датированной VII–VI веков до н.э., а также бронзовые наконечники стрел, предметы украшений. Перед входом в пещеру, археологами было обнаружено поселение древних людей, живших в

ущелье около 2500 лет назад. После многолетних исследований ученым стало ясно, что пещера являлась родовым святилищем при поселении. Красная пещера также открыта для экскурсионных маршрутов, его длина составляет приблизительно 500 метров, так как остальная часть пещеры недоступна для туристов.

1.2. ГЕОГРАФИЧЕСКОЕ ПОЛОЖЕНИЕ.

Симферопольский район расположен в юго-западной части Республики Крым и находится в пределах равнинного, степного и предгорного Крыма, захватывая также горную часть на юге, на западе имеет выход к Черному морю.

Высота местности над уровнем моря в степной части составляет 100-120 м, в предгорной части от 200 м до 700 м над уровнем моря.

Площадь района составляет 175 252,89 га. или 6,7% площади полуострова, из которой около 70% занимают сельскохозяйственные земли.

На рисунке ниже представлено расположение Симферопольского района на Крымском полуострове.



Протяженность: с запада на восток - 70 км, с севера на юг - 60 км.

Район граничит с Сакским и Красногвардейским районом на севере, с Белогорским районом на востоке. Соседями на юго-востоке являются городской округ Алушта, а на юго-западе – Бахчисарайский район. С западной стороны возле поселка городского типа Николаевка Симферопольский район имеет выход к Черному морю к водам Каламитского залива. Протяженность береговой линии в пределах района у поселка городского типа Николаевка составляет около 10 км.

В состав Республики Крым, кроме Симферопольского района, входят еще 25 административно-территориальных образований, которые представляют определенное конкурентное окружение района.

Город Симферополь является административным центром Симферопольского района (при этом в состав района он не входит), а также крупнейшим транспортным узлом Крыма. Большинство маршрутов, ведущих в Крым, проходят именно через Симферополь, а значит и через Симферопольский район. В г. Симферополь работает единственный в Крыму международный аэропорт Симферополь имени И.К. Айвазовского, имеется железнодорожный вокзал и автовокзал.

Все вышеизложенное создает явные преимущества для жителей Симферопольского района и представителей бизнеса, в части пользования ресурсами города.

Через район проходят важные автомобильные магистрали, соединяющие муниципальные образования Республики Крым.

Проходит автодорога «Таврида» — автомобильная дорога федерального значения Керчь — Симферополь — Севастополь по территории Крыма, открывшаяся для полноценного движения в 2020 году и которая имеет ответвление Симферополь — Евпатория — Мирный.

Кроме того, по территории района проходит троллейбусная линия (Симферополь – Ялта) - длиннейшая в мире троллейбусная линия, общая протяженность которой составляет 86,5 км, по территории района (Добровское сельское поселение) проходит приблизительно 25 км троллейбусных линий.

Также через район проходят две железнодорожные ветки направлений Симферополь-Бахчисарай-Севастополь и Симферополь-Джанкой.

1.3. КЛИМАТИЧЕСКИЕ УСЛОВИЯ

Климат Симферопольского района умеренно-континентальный, с жарким, сухим, продолжительным летом и умеренно прохладной, малоснежной, влажной, короткой зимой.

Средняя температура января +0,2 °С, июля +22,3 °С. среднее количество часов солнечного сияния 2469 в год.

Среднегодовой уровень осадков 450 мм. При этом, в зависимости от года, оно может варьировать в очень широких пределах: от 192 до 673. На вегетационный период приходится в среднем 270 мм осадков.

Для Симферопольского района выражены 4 сезона: ранняя, но относительно затяжная весна (середина февраля - середина мая), длительное и жаркое лето (середина мая - конец сентября), долгая и тёплая осень (как правило, её окончанием считается Новый год), и короткая и мягкая зима,

поэтому зимой в Симферопольском районе считается только январь и первая половина февраля.

Зима в Симферопольском районе очень мягкая и изменчивая. Погода нестабильная: похолодания и морозы сменяются сильными потеплениями, достигающими порой $+10...15$ °С и выше. Средний максимум всегда остаётся положительным, что означает отсутствие постоянного снежного покрова в течение всей зимы, за исключением очень редких и очень холодных зим. Климатическая зима в районе очень короткая, и длится всего месяц. Осадки могут выпадать в любом виде, в зависимости от характера погоды. Морозы ниже $-10...-15$ °С бывают достаточно редко. Сроки наступления и окончания зимы сильно варьируются, в тёплые годы зима может быть дождливой и больше напоминать глубокую осень.

Весна, как правило, наступает в начале марта, заморозки исчезают в среднем к середине марта, однако в отдельные годы весна может прийти только к концу марта или даже к апрелю, так как март также изменчив, как и зима. К концу марта начинается цветение степи и распускание деревьев.

Лето приходит в середине мая. Лето обычно длительное, жаркое и засушливое. Длится оно в среднем 4,5 месяца, начинаясь в середине мая и оканчиваясь в самом конце сентября. Доминирует ясная погода, а осадки выпадают почти исключительно во время гроз. В некоторые годы летом практически не выпадают осадки, бывают шквалы, град.

Осень – долгая и тёплая. Она продолжается с октября по декабрь, иногда сливаясь с весной. Погода меняется постепенно, часто происходит возврат тепла вплоть до середины ноября, когда погода меняется на сырую и пасмурную.

С декабря начинаются устойчивые ночные заморозки и снегопады, формируется временный снежный покров, происходят частые колебания температуры.

1.4. ПРИРОДНЫЕ РЕСУРСЫ, ЗЕМЛИ, ГИДРОГРАФИЯ

Симферопольский район расположен на стыке гор и степи, занимает обширную котловину между внутренней и внешней грядами Крымских гор.

На юго-востоке территория захватывает значительную часть Чатырдага. Склоны здесь крутые и обрывистые. К востоку от Чатырдага располагается группа объединенных между собой яйл - Демерджи, Тырке, Долгоруковская.

На территории района расположены реки бассейна реки Салгир: река Салгир, река Бештерек, река Кизил-Коба и бассейн реки Западный Булганак. Главная водная артерия Симферопольского региона – река Салгир. К северу от Симферополя сток резко снижается, и в нижнем своем течении, которое приходится на степную часть, Салгир нередко пересыхает в летний период. На реке Салгир находится водохранилище естественного стока - Симферопольское, которое играет важную роль в водоснабжении Симферопольского района. Помимо этого, на территории района имеется

еще три крупных водохранилища: Партизанское, Аянское и Межгорное, из которых Межгорное является накопительным, наполняемое из системы Северо-Крымского канала.

Лесные массивы района расположены в предгорной зоне – это хвойные и смешанные леса. Основная территория района – равнинные степи, с луговой растительностью.

Общая площадь земель, используемых для сельскохозяйственного производства, составляет 116,59 тыс.га, в том числе сельскохозяйственные угодья – 110,98 тыс.га, из них: пашня – 83,26 тыс.га (75,0%), кормовые угодья – 19,16 тыс.га (17,3%), многолетние насаждения – 8,56 тыс.га (7,7%).

По состоянию на 1 января 2022 года на территории Симферопольского района Республики Крым площадь земель, на которых расположены леса составляет

30,477 тыс.га, в том числе площадь, занятая лесными насаждениями (покрытая лесной растительностью) 26,480 тыс. га. Площадь природных водотоков, озер и водоемов – 0,94 тыс.га.

В настоящее время в Симферопольском районе разрабатываются:

- четыре месторождения магматических пород (сырье для производства высокопрочного щебня) – Курцовское, Лозовское, участок Греческий Курцовского месторождения, Петропавловское;

- два месторождения мраморизованных известняков (сырье для производства среднепрочного щебня) – Мраморное;

- одно месторождение песчано-гравийных пород – Аркадьевское.

Подготавливается к эксплуатации Мазанское месторождение песков.

Кроме того, на территории Симферопольского района проявление минеральных вод (запасы не подсчитывались) обнаружено:

- Белоглинское проявление минеральных вод – с.Белоглинка.

Сеть особо охраняемых природных территорий, включенных в Перечень особо охраняемых природных территорий регионального значения Республики Крым, утвержденный распоряжением Совета Министров Республики Крым от 05.02.2015 № 69-р (с изменениями и дополнениями), представлена природными заказниками, памятниками природы, заповедными урочищами и ландшафтно-рекреационными парками.

Особо охраняемые природные территории регионального значения:

№ п/п	Краткая характеристика	Профиль	Площадь, га	Год создания	Местоположение ООПТ
ООПТ регионального значения Симферопольского района					
Государственные природные заказники					
1	Государственный природный заказник «Участок степи у с.Солнечное»	ландшафтный	5	1986	Симферопольский р-н, с. Солнечное
2	Государственный	ландшафтный	224	2011	Симферопольский р-

	природный заказник «Степной участок у с.Школьное»				н, п. Школьное,
3	Государственный природный заказник «Долгоруковская яйла»	ландшафтный	2130	2011	Симферопольский район за пределами населенных пунктов Добровского сельского поселения
4	Государственный природный заказник «Плачущая скала»	ландшафтный	21,7	1989	Симферопольский район, с. Пожарское
5	Государственный природный заказник «Тырке»	ботанический	1500	1979	Симферопольский район, с. Перевальное
6	Государственный природный заказник «Пожарский»	ботанический	20	1979	Симферопольский район, с. Пожарское
Памятники природы					
7	Памятник природы «Участок дубовых роц «Дубки»	не определен	14	1964	Симферопольский район, с. Дубки
8	Памятник природы «Участок побережья в с.Николаевка»	не определен	5	1964	Симферопольский район пгт Николаевка
9	Памятник природы «Змеиная пещера»	не определен	1	1969	Симферопольский район с. Левадки, Партизанское л-во
10	Памятник природы «Пещера Аянская»	не определен	1	1972	Симферопольский район с. Заречное, северный склон Чатырдага
11	Памятник природы «Волчий грот»	не определен	1	1972	Симферопольский район с. Донское, с.Мазанка
12	Памятник природы «Обнажение окаменелого потока вулканической лавы»	не определен	0,5	1988	Симферопольский район с. Петропавловка, Петропавловский карьер

13	Памятник природы «Красные пещеры» («Кизил-Коба»), протяженность 12 км»	не определен	0,1052 га	1963	Симферопольский р-н, с. Перевальное
Заповедное урочище					
14	Заповедное урочище «Лесная дубовая роща «Левадки»		16	1980	Симферопольский р-н, с. Левадки, Партизанское л-во
Ландшафтно-рекреационный парк					
15	Ландшафтно-рекреационный парк «Урочище «Кизил-Коба»	не определен	102	2011	Симферопольский р-н, за пределами населенных пунктов Добровского сельского поселения на западном склоне Долгоруковского карстового массива в верховьях г. Краснопещерной
Особо охраняемая природная территория федерального значения					
16	Национальный парк «Крымский»	ландшафтный	34 563,5 га	1991	г.о. Алушта (на территории Симферопольского р-на занимает юго-восточную часть)



Долгоруковская яйла



Тырке



Красные пещеры



Урочище Кизил-Коба

1.5. МЕСТНОЕ САМОУПРАВЛЕНИЕ, АДМИНИСТРАТИВНО-ТЕРРИТОРИАЛЬНОЕ УСТРОЙСТВО И ДЕМОГРАФИЧЕСКАЯ СИТУАЦИЯ

К органам местного самоуправления Симферопольского района относятся:

- Симферопольский районный совет Республики Крым – представительный орган Симферопольского района, состоящий из 44-х депутатов, избранных на муниципальных выборах;
- председатель Симферопольского районного совета – глава муниципального образования;
- администрация Симферопольского района Республики Крым – исполнительно-распорядительный орган Симферопольского района;
- контрольно-ревизионное управление Симферопольского района Республики Крым – контрольно-счётный орган Симферопольского района;
- органы местного самоуправления 22 сельских поселений.

Общая площадь Симферопольского района составляет 175 252,89 га. В состав района входит 109 населенных пунктов, объединенных в 22 сельских поселения.

Сельские поселения фактически являются муниципальными образованиями второго уровня бюджетного регулирования, входят в состав Симферопольского района и составляют консолидированный объем всех активов территорий.

Согласно переписи, проведенной в 2014 году самым крупным населенным пунктом по численности населения является пгт Гвардейское (Гвардейское сельское поселение) с численностью населения 12 589 человек, а с наименьшей численностью населения является п. Давыдово (Донское сельское поселение) – 7 человек.

По численности населения все населенные пункты района можно сгруппировать в 5 категорий:

- крупнейшие (свыше 1000 чел.) – 47 сел, в которых проживают 130 945 человек;
- крупные (501-1000 чел.) – 16 сел, в которых проживают 12582 человек;
- средние (101-500 чел.) – 29 сел, в которых проживают 7538 человек;
- мелкие (51-100 чел.) – 12 сел, в которых проживают 901 человек;
- мельчайшие (до 50 чел.) – 5 сел, в которых проживает 125 человек.

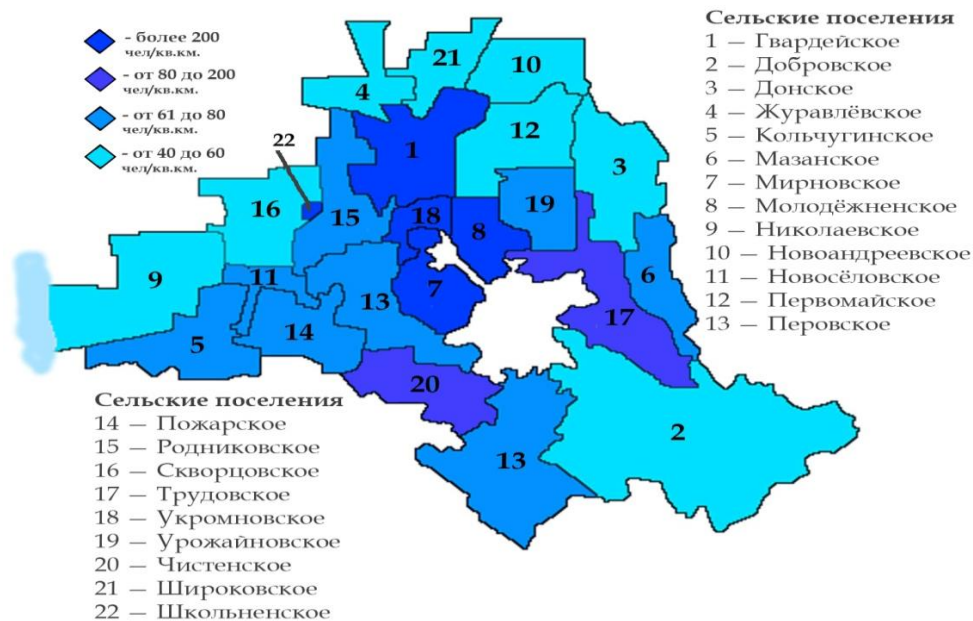
Административным центром района является г. Симферополь, однако как было указано выше, в состав района он не входит.

Площадь, численность и плотность населения Симферопольского района за 2021 год в разрезе сельских поселений представлены в таблице:

Наименование поселения	Площадь, кв. км	Численность постоянного населения, человек	Плотность населения, человек/ кв.км
Гвардейское сельское поселение	93,76	22390	238,80
Добровское сельское поселение	306,29	22626	73,87
Донское сельское поселение	88,11	4021	45,64
Журавлевское сельское поселение	47,09	1812	38,48
Кольчугинское сельское поселение	80,16	6057	75,56
Мазанское сельское поселение	49,92	3950	79,13
Мирновское сельское поселение	44,85	12297	274,18
Молодежненское сельское поселение	42,05	9066	215,60
Николаевское сельское поселение	124,11	7072	56,98
Новоандреевское сельское поселение	58,67	3194	54,44
Новоселовское сельское поселение	23,53	1453	61,75
Первомайское сельское поселение	79,38	4338	54,65
Перовское сельское поселение	224,76	17383	77,34
Пожарское сельское поселение	63,46	4109	64,75
Родниковское сельское поселение	66,77	5858	87,73
Скворцовское сельское поселение	77,36	3386	43,77
Трудовское сельское поселение	98,28	10682	108,69
Укромновское сельское поселение	22,57	6194	274,43
Урожайновское сельское поселение	51,98	3672	70,64

Чистенское сельское поселение	63,98	11826	184,84
Широковское сельское поселение	43,79	1934	44,16
Школьненское сельское поселение	1,66	2017	1215,06

Распределение населения по плотности размещения на территории района позволяет выделить зону активного взаимодействия и взаимопроникновения города и окружающих его территорий. Неравномерность размещения населения Симферопольского района объясняется удаленностью от города Симферополя, графически это изображено на рисунке ниже.



Для зоны активного взаимодействия крупного города и ближайших окружающих территорий характерны:

- маятниковая миграция значительной части населения, совершающей регулярные поездки на работу и обратно в течение суток, о чём свидетельствуют расписания общественного транспорта и мониторинг средств массовой информации и социальных сетей;

- транспортная доступность для местного городского и пригородного транспорта с развитой сетью остановочных пунктов в зоне часовой доступности пригородного, а часто и городского транспорта. Наибольшая его плотность отмечается в юго-западном направлении к крупным сельским населенным пунктам - с. Чистенькое, с. Мирное, с. Фонтаны и др. Характерной особенностью Симферопольского района является использование троллейбуса на пригородных маршрутах на Алушту, что

обеспечивает удобную для населения связь с сельскими населенными пунктами, плотно расположенными вдоль этого планировочного направления;

- преобладание форм субурбанизации – индивидуального и малоэтажного жилищного строительства, при сохранении городского образа жизни и системы ценностных ориентиров.

Для района характерно большое число дачных и садоводческих товариществ, сформировавшихся в пригородных сельских поселениях Симферополя. Основные садоводческие и дачные массивы расположены к северо-востоку от города по направлению к с. Урожайное; к юго-западу вдоль автодороги на Севастополь и к югу от города в окрестностях с. Фонтаны Чистенского сельского поселения. Территории садоводческих и дачных массивов расположены в основном, на землях сельскохозяйственного назначения.

Дачные и садоводческие поселки в силу благоприятных природно-климатических условий и транспортной доступности (в пределах одного часа), используются значительной частью населения для постоянного проживания.

Массивы садоводческих и дачных товариществ, в том числе, с постоянным проживанием сформировались на территориях сельских поселений: Молодеженское, Перовское, Чистенское, Мирновское, Гвардейское, Укромновское, Добровское, Трудовское.

Население – является одним из главных элементов формирования градостроительной системы любого уровня. Возрастной, половой и национальный составы населения во многом определяют перспективы и проблемы рынка труда, а значит, и трудовой потенциал территории.

Демографические факторы оказывают значительное влияние на темпы технологического, экономического и социокультурного прогресса и перспективы развития района.

Динамика естественного движения населения Симферопольского района по состоянию на 01 января 2022 года

<i>Год</i>	<i>Количество родившихся, чел.</i>	<i>Количество умерших, чел.</i>	<i>Естественный прирост (убыль)</i>
2018	1 681	1 749	- 68
2019	1 560	1 790	- 230
2020	1 607	2 101	- 494
2021	1 623	2 469	- 846

Как видно из таблицы, на протяжении последних 4 лет в Симферопольском районе наблюдается естественная убыль, смертность превышает рождаемость. Несмотря на естественную убыль, рождаемость имеет тенденцию к увеличению, в тоже время значение этих показателей

недостаточно для замены родительского поколения, из-за чего происходит старение населения и увеличивается демографическая нагрузка.

Миграционный прирост проявляет тенденцию к росту. Число прибывших на территорию Симферопольского района в 2021 году почти в два раза превышает число выбывших.

Миграционная динамика по состоянию на 01 января 2022 года

Год	Количество прибывших, чел.	Количество убывших, чел.	Миграционный прирост (убыль)
2018	4 453	3 160	+1 293
2019	4 844	3 343	+ 1 501
2020	6 467	3 906	+ 2 561
2021	6 931	3 645	+ 3 286

Миграционная привлекательность Симферопольского района обусловлена рядом факторов. Во-первых, Симферопольский район является одним из наиболее приближенных к столице Республики Крым. Значительная часть мигрантов, прибывающих из материковой части Российской Федерации, Украины или из других регионов Крыма и стремящихся, но не имеющих возможности постоянно проживать в г. Симферополь, оседает в приграничных с ним территориях, а именно в Симферопольском районе, где сохраняется спокойный уклад жизни, чистый воздух, наличие экологически чистых природных зон.

Во-вторых, развитие Симферопольского района в последнее время демонстрирует устойчивую тенденцию экономического роста: привлекаются инвесторы, реализуются инвестиционные проекты, повышается уровень развития инфраструктуры населенных пунктов, ускоренными темпами идет развитие сельского хозяйства.

Для наиболее полной оценки демографической ситуации важно проанализировать возрастную структуру населения, поскольку пол и возраст являются основными демографическими показателями человека, половозрастная структура – одной из базовых характеристик населения. Население муниципального района на 01.01.2021 распределилось на следующие группы:

- моложе трудоспособного возраста – 34,5 тыс. чел., что соответствует 20,8 % от общей численности населения;
- трудоспособного возраста – 90,1 тыс. чел., что соответствует 54,6 % от общей численности населения;
- старше трудоспособного возраста – 40,7 тыс. чел., что соответствует 24,6 % от общей численности населения. При этом, согласно данным Управления Пенсионного фонда в Симферопольском районе доля пенсионеров составляет 25,3% всего населения района.

Как видно из приведённых данных в муниципальном образовании доля лиц старше трудоспособного возраста превышает население моложе трудоспособного возраста на 3,8 %, это говорит о тенденции старения населения.

Распределение населения Симферопольского района по возрастным группам согласно переписи, проведенной в 2014 году

Возрастная группа	Численность, чел.
15-19	6960
20-24	9080
25-29	12952
30-34	12783
35-39	11220
40-44	9518
45-49	9159
50-54	11136
55-59	11541
60-64	9766
65-69	5909
70-74	4790
свыше 75	9015

Прогноз численности населения

Согласно данным Территориального органа Федеральной службы государственной статистики по Республике Крым, среднегодовая численность постоянного населения в 2021 году в Симферопольском районе составила

166 561 человек, что на 2257 чел. выше значения показателя за 2020 год (или на 1,01%).

Наблюдается ежегодная тенденция к увеличению численности постоянного населения Симферопольского района, что происходит за счет миграционного прироста, который компенсирует естественную убыль.

При определении расчётной численности населения Симферопольского муниципального района учитывались современные тенденции демографического развития Республики Крым, изложенные в Концепции демографического развития Республики Крым на период до 2025 года (Постановление Совета Министров Республики Крым от 02.09.2014 № 305), в Концепции демографической политики Российской Федерации на период до 2025 года (Указ Президента Российской Федерации от 09.10.2007 № 1351).

Прогноз численности населения Симферопольского района был сделан с учетом распоряжения Совета Министров Республики Крым от 27.10.2021 № 1433-р «Об ободрении прогноза социально-экономического развития

Республики Крым на 2022 год и на плановый период 2023 и 2024 годов» и с учетом ввода в эксплуатацию жилых помещений в микрорайоне «Жигулина роща», жилого комплекса «Грэсовский» в с.Белоглинка, жилого комплекса «Солнечный парк» в пгт Молодежное, а также положительной динамики миграционного прироста.

1.6. ТРУДОВЫЕ РЕСУРСЫ

Преобладающими видами деятельности в Симферопольском районе, являются сельское хозяйство, здравоохранение, образование и промышленное производство.

Среднесписочная численность работников средних предприятий по видам экономической деятельности по состоянию на 01 января 2022 года

Всего (чел.)	2018	2019	2020	2021
		11 293	13 145	13 794
Сельское хозяйство, охота, рыболовство и рыбоводство	1042	1068	815	576
Промышленное производство	1567	1986	2234	2328
Строительство	43	Нет данных	270	179
Торговля оптовая и розничная	237	243	364	401
Транспортировка и хранение	756	1956	1803	1873
Деятельность гостиниц и предприятий общественного питания	220	213	404	247
Образование	3993	3841	3981	4406
Деятельность в области здравоохранения и социальных услуг	2250	2553	2549	2517
Деятельность в области культуры, спорта, организации досуга и развлечений	Нет данных	505	509	519

По информации Территориального отделения ГКУ РК «Центр занятости населения» в 2021 году наиболее востребованными вакансиями по предприятиям Симферопольского района были:

Наименование вакансии	Средняя заработная плата,
-----------------------	---------------------------

	руб.
агроном	30000
бухгалтер	23290
виноградарь	17866
водитель автомобиля	19738
воспитатель	17430
врач	22462
горничная	23400
дворник	12792
инженер	23641
медицинская сестра	14112
менеджер	21825
музыкальный работник	14168
овощевод	21909
педагог дополнительного образования	15460
педагог-психолог	15735
подсобный рабочий	16327
продавец продовольственных/ непродовольственных товаров	21434
слесарь сантехник/ремонтник	20046
специалист по кадрам	18008
специалист по социальной работе	14619
тракторист-машинист	20309
уборщик служебных и производственных помещений	13708
учитель	17944
экономист	19873
юрисконсульт	31152

Общая потребность в работниках для замещения свободных рабочих мест по состоянию на 01 января 2022 года

Пе-риод	Общая потребность в работниках (количество вакансий), чел.	Потребность в работниках по видам деятельности, чел.								
		Сельское хозяйство	Обрабатывающее производство	Производство и распределение электроэнергии, газа и воды	Оптовая и розничная торговля (а также услуги по ремонту)	Государственное управление и обеспечение военной безопасности, социальное страхование	Образование	Здравоохранение	Строительство	Транспорт
2018	3287	1519	281	62	303	185	802	520	93	62
2019	3289	951	539	57	168	182	807	461	99	25
2020	3907	1585	523	14	129	167	848	501	104	42
2021	4425	1293	616	46	242	152	1194	746	70	66

На конец 2021 года потребность в работниках составила 4425 вакансии, что на 518 вакансии больше, чем в 2020 году.



В отраслевой структуре спроса на рабочую силу наибольший удельный вес приходится на сельское хозяйство, образование, здравоохранение и обрабатывающее производство, которые составляют 87,0 % вакансий по рабочим профессиям Симферопольского района.

На конец 2021 года на учете в Территориальном отделении ГКУ РК «Центр занятости населения» состояло 520 безработных, что в 11,5 раза меньше, чем аналогичный показатель на конец 2020 года.

Динамика безработицы в Симферопольском районе на 01 января 2022 года

Период	Уровень официально зарегистрированной безработицы, %	Численность безработных, чел
2018	0,29	196
2019	0,42	284
2020	8,83	6026
2021	0,76	520

Из вышеперечисленных данных следует, что уровень официально зарегистрированной безработицы на конец 2021 года уменьшился с 8,83 % до 0,76 %.

Приоритетным направлением работы службы занятости является оказание услуг по профессиональной подготовке, переобучению и повышению квалификации безработных граждан по профессиям, пользующимся спросом на рынке труда.

За 2021 год профессиональное обучение прошло 62 человека по таким направлениям, как основы предпринимательской деятельности, 1С Бухгалтерия, парикмахер, мастер маникюра и педикюра, продавец продовольственных товаров, слесарь по ремонту автомобилей и электромонтер по ремонту и обслуживанию электрооборудования.

Динамика профессиональной подготовки, переобучения и повышения квалификации безработных граждан в Симферопольском районе на 01 января 2022 года

Период	Количество граждан, чел.
2018	96
2019	71
2020	63
2021	62

Особое внимание уделяется временному трудоустройству несовершеннолетних граждан в возрасте 14-18 лет в свободное от учебы время.

Фактически в 2021 году было трудоустроено 72 человека, что в 10,2 раза больше чем в 2020 году.

2. АНАЛИЗ ЭКОНОМИЧЕСКОГО РАЗВИТИЯ СИМФЕРОПОЛЬСКОГО МУНИЦИПАЛЬНОГО РАЙОНА

2.1. АГРОПРОМЫШЛЕННЫЙ КОМПЛЕКС

Агропромышленный комплекс, представляет собой совокупность отраслей народного хозяйства, связанных с развитием сельского хозяйства, обслуживанием его производства и доведением сельскохозяйственной продукции до потребителя.

Агропромышленный комплекс, являясь составной частью экономики страны, подчиняется общим законам экономического развития и в то же время отличается специфическими чертами, обусловленными высокой социальной значимостью производимой продукции.

В сферу агропромышленного комплекса входят предприятия и организации, непосредственно занимающиеся производством сельскохозяйственной продукции. Здесь выделяют две основные отрасли - растениеводство и животноводство, которые также подразделяются. В растениеводстве выделяют: овощеводство, садоводство, зерновое производство и др. В составе животноводства выделяют отрасли по видам животных: скотоводство, свиноводство, овцеводство, птицеводство. Продукция сельского хозяйства не может быть воспроизведена в других сферах или заменена другими видами продукции.

Сельское хозяйство - одна из главных отраслей экономики района, имеет важное значение для снабжения продовольствием населения и сырьем для промышленности Республики Крым.

Основной задачей агропромышленного комплекса является наращивание экологически безопасного сельскохозяйственного производства с максимально эффективным использованием биоклиматического потенциала региона, способного сформировать мощную сырьевую базу для роста пищевой и перерабатывающей промышленности, обеспечить продовольственную безопасность населения и приезжающих на отдых, повысить экспортный потенциал перерабатывающих областей, возродить социальную сферу и инфраструктуру в сельской местности, повышение уровня жизни населения.

Основная цель предприятий аграрного сектора – это развитие и повышение конкурентоспособности агропромышленного комплекса, как в районе, так и в целом в Республике Крым.

Для достижения поставленных целей Постановлением Совета министров Республики Крым от 13 декабря 2019 года № 732 утверждена «Государственная программа развития сельского хозяйства и регулирование рынков сельскохозяйственной продукции, сырья и продовольствия Республики Крым» (с изменениями и дополнениями).

Основными задачами Программы являются увеличение объемов производства продукции агропромышленного комплекса Республики Крым; повышение конкурентоспособности продукции, произведенной в Республике Крым, на внутреннем и внешнем рынках; повышение качества жизни сельского населения.

Результатом реализации Программы станет увеличение производства продукции сельского хозяйства, повышение качества жизни сельского населения.

Постановлением администрации Симферопольского района от 09.09.2020 № 526-п (с изменениями и дополнениями) утверждена муниципальная программа «Комплексное развитие сельских территорий Симферопольского района Республики Крым». Основная цель программы: повышение качества жизни сельского населения за счет создания комфортных условий проживания и жизнедеятельности на сельской территории.

Основными задачами программы являются:

- удовлетворение потребностей сельского населения в благоустроенном жилье;

- активизация граждан, проживающих в сельской местности, в реализации общественно значимых проектов.

Общая площадь земель, используемых для сельскохозяйственного производства, составляет 116,59 тыс.га, в том числе сельскохозяйственные угодья – 110,98 тыс.га, из них: пашня – 83,26 тыс.га (75,0%), кормовые угодья – 19,16 тыс.га (17,3%), многолетние насаждения – 8,56 тыс.га (7,7%).

По состоянию на 1 января 2022 года на территории Симферопольского района Республики Крым площадь земель, на которых расположены леса составляет

30,477 тыс.га, в том числе площадь, занятая лесными насаждениями (покрытая лесной растительностью) 26,480 тыс. га. Площадь природных водотоков, озер и водоемов – 0,94 тыс.га.

Площадь орошаемых земель составляет 16 тыс.га. Площадь государственной оросительной системы составляет 12195 га, в том числе государственной системы Северо-Крымского канала – 7952 га и Салгирской оросительной системы – 4243 га.



В 2021 году из общей площади орошаемых земель было полито 1971 га, из которых: земли Салгирской оросительной системы составляют – 1389 га, участки «малого» орошения – 582 га.

Почвы региона представлены в основном черноземами карбонатными малогумусными, в предгорье и горах встречаются дерново-подзолистые малогумусные и некоторые другие. Зачастую основной механический состав почвы представлен гравием, галькой, супесью, а в предгорье глиной. При этом гумусный горизонт колеблется от 20 до 40-50 см.

Агропромышленный комплекс района представляют 395 субъектов хозяйственной деятельности, в том числе 90 крупных разнопрофильных

предприятия, 36 фермерских хозяйства, 48 предприятие - перерабатывающее сельскохозяйственную продукцию хозяйств, 221 индивидуальных предпринимателя.

Согласно проведенной инвентаризации на территории Симферопольского района зарегистрированы в похозяйственных книгах сельских поселений более 18 тыс. личных подсобных хозяйств.

Доля прибыльных сельскохозяйственных предприятий района составляет 83,3 %, что выше уровня прошлого года на 4,1 %.

В состав агропромышленного сектора района входят ряд ведущих предприятий Республики Крым, таких как:

- ООО «МПК «Скворцово»;
- ООО «Яросвит-Агро»;
- ООО «Велес-Крым»;
- ООО «Партизан»;
- ООО «АНТЕЙ»;
- ООО «Фитосовхоз «Радуга»;
- ООО «Агрофирма «Заветное»;
- ООО «Агрокомпания Заря»;
- К(Ф)Х «Генезис»;
- ООО «ДОН-АГРО»;
- ООО «Крымтеплица» и др.



В аграрном секторе всеми категориями хозяйств по состоянию на 01 января 2022 года произведено продукции в сопоставимых ценах 2019 года на общую сумму 4 958,28 млн.руб., в том числе в растениеводстве – 3393,48 млн.руб. (68,4%), в отрасли животноводства – 1564,8 млн.руб. (31,6%).

Основные показатели развития агропромышленного комплекса за период 2018-2021 годы по состоянию на 01 января 2022 года

Показатели	ед. измер.	Год			
		2018	2019	2020	2021
Всего посевов	га	45062,74	44909,24	46252,56	45569,44
из них:					
зерновые культуры	га	32394,5	33272,3	34448,6	33555,9
технические	га	7804,37	7241,2	8018,69	8197,73
картофель и овощи	га	1339,92	1164,17	1042,96	1097,70
кормовые культуры	га	3523,94	3183,2	2742,24	2718,03
Сады плодоносящие	га	1274,91	1433,0	1045,3	1433,68
Виноградники	га	3530,16	4464,95	4038,17	4270,3
Поголовье КРС	голов	7584	7428	6714	6418
в т.ч. коров	голов	3904	3548	3244	3199
свины	голов	34736	34948	35648	36804

овцы	голов	8174	8748	9878	9945
птица	тыс. гол.	523,7	474,8	464,4	454,8
Производство					
зерно	тн	73597,4	92543,2	71644,4	92747,5
подсолнечник	тн	3153,1	2397,8	4785,5	3316,5
овощи	тн	22870,0	21533,2	16627,2	15128,4
фрукты, ягоды	тн	16665,0	13474,0	16263,2	16054,7
виноград	тн	11275,0	20423,9	20192,9	25204,6
мясо	тн	10468	10224	10154	9958
молоко	тн	17900	17348	15934	14788
яйцо	тыс. шт	77125	77338	77415	77387
Урожайность					
зерновые	ц/га	22,7	27,8	20,8	27,6
овощи	ц/га	311,0	318,3	301,7	268,6
фрукты	ц/га	169,7	94,0	155,6	112,0
виноград	ц/га	50,9	73,4	69,3	72,7
Надой на корову	кг	4818	5060	4876	4624

Растениеводство

Симферопольский район имеет уникальные почвенно-климатические условия, которые благоприятны для производства растениеводческой продукции.

В районе имеется значительный потенциал повышения интенсивности использования земель сельскохозяйственного назначения.

Под урожай 2021 года аграриями района было посеяно озимых зерновых культур 28,6 тыс. га, что больше уровня 2020 года на 1,3 тыс. га. В зерновой группе предпочтение отдали основной продовольственной культуре озимой пшенице, отведя под нее площадь 17,9 тыс. га, что на 2,6 тыс. га больше уровня 2020 года. За счет значительного увеличения площади сева озимой пшеницы несколько уменьшилась площадь фуражной культуры - озимого ячменя.

Проанализировав существующие севообороты, наличие качественных предшественников под сельскохозяйственные культуры, а также прогнозные показатели по будущим летним осадкам, посеvy подсолнечника разместили на площади 2,9 тыс. га., что на 0,9 тыс. га меньше уровня предыдущего года, кориандр и горох на площади 1,7 тыс. га и 3,3 тыс. га соответственно, что меньше уровня предыдущего года на 0,5 тыс. га и 1,1 тыс. га соответственно.

Учитывая значительный спрос на маслосемена льна, а также высокую цену реализации, этой культурой заняли в районе 2,0 тыс. га, что на 900 га больше уровня 2020 года.

Одним из приоритетных направлений развития сельского хозяйства является выращивание эфиромасличных культур.

Почвенно-климатические ресурсы земель района соответствуют биологическим и экологическим требованиям эфирномасличных растений, что позволяет обеспечить высокую урожайность и стабильный сбор эфирных масел.

Флагманом выращивания и производства лекарственного сырья является ООО «Фитосовхоз «Радуга», где лекарственные культуры размещены на площади 140 га.

Кроме того сельхозтоваропроизводителями всех форм собственности в 2021 году было собрано:

- овощей 15,1 тыс. тонн;
- картофеля 8,3 тыс. тонн;
- фруктов 16,0 тыс. тонн;
- винограда 25,2 тыс. тонн.

В 2021 году сельскохозяйственными предприятиями района увеличены площади многолетних насаждений на 66,3 га, в том числе садов на 31,9 га (ООО «Антей», ООО «Источники Крыма», ООО «Агрокомплекс Крым») и виноградников на 34,4 га (ООО «Кроненталь»).

Общая площадь под этими насаждениями составляет 6076,84 га, в том числе садов - 1806,54 га, виноградников - 4270,3 га.

Животноводство

Значение животноводства определяется тем, что оно производит самую необходимую и биологически ценную продукцию в рационе питания человека.

Животноводство в районе является основным источником производства товарной продукции и получения дохода. Вся продукция животноводства: молоко, мясо, птица, яйца пользуются большим спросом, как у переработчиков, так и у населения.

Скотоводство является первой отраслью животноводства по значению, т.к. это связано с получением из него самых ценных высококалорийных продуктов питания – молока, мяса говядины.

К сожалению, несколько лет подряд складываются не совсем благоприятные условия для отрасли молочного скотоводства во всех категориях хозяйств. Неблагоприятные погодные условия для выращивания кормовых культур и отсутствие Днепровской воды не позволили заготовить достаточное количество кормов для полноценного кормления животных. Как следствие – сокращение поголовья дойного стада.

На конец 2021 года, в хозяйствах всех форм собственности, поголовье крупного рогатого скота составило 6,4 тыс. голов, в т.ч. коров – 3,2 тыс. голов.

В сельскохозяйственных предприятиях общее поголовье крупного рогатого скота составило 1762 головы, в т.ч. коров – 824 головы.

Ведущим предприятием по производству молока является ООО «Партизан». ООО «Партизан» - племенной завод по работе с породой

крупного рогатого скота - красная степная. Постоянная работа по совершенствованию породных качеств скота в сочетании с улучшением условий содержания и применения прогрессивных систем кормления, позволяет ежегодно увеличивать продуктивность коров и получать продукции более высокого качества. Так, на этом предприятии используется групповая доильная установка, что позволяет значительно облегчить процесс доения.

ООО «Партизан» - единственное хозяйство в районе, которое применяет однотипное кормление круглый год. Такой подход к ведению отрасли позволяет достигать уровня продуктивности более 6000 кг на корову (в 2021 году – 6300 кг).

На КФХ «Генезис» за счет собственных средств ведется модернизация производства для приготовления кормовых смесей, используется миксер-кормораздатчик, установлено оборудование для доения в молокопровод.

Огромное значение животноводства связано с такой важной отраслью, как свиноводство. Последнее отличается непродолжительным периодом откорма животного до установленной кондиции за счет высокой энергией роста и плодовитостью животных. Благодаря этому малый бизнес часто связан именно с данной отраслью.

Поголовье свиней во всех категориях хозяйств составляет 36,8 тыс. голов. Следует отметить, что удельный вес поголовья свиней в Симферопольском районе от общего поголовья свиней в Республике Крым составляет 35,9 %.

Ведущим свиноводческим предприятием является ООО «Велес-Крым», которое имеет статус племенного завода по работе с крупной белой породой свиней. Племенная продукция предприятия востребована в хозяйствах Республики Крым. В этом хозяйстве для откорма используется только гибридный молодняк, что в сочетании с прогрессивной системой кормления позволяет получать среднесуточные привес более 600 грамм.

Птицеводство – еще одна важная структурная отрасль животноводства, которая является ценным источником доступных продуктов питания, которые характеризуются достаточно быстрой окупаемостью почти всех затрат на выпуск яиц и мяса.

В районе отрасль представлена яичным птицеводством (ООО «Партизан») и производством перепелиного яйца и мяса (ООО «Симферопольское»).

Поголовье птицы всех видов составило 875,9 тыс. голов (на 29,3 тыс. голов выше уровня 2020 года).

Сельхозтоваропроизводители Симферопольского района активно участвуют в различных федеральных и региональных программах, направленных на поддержание и дальнейшее развитие сельских территорий, стимулирование роста производства сельскохозяйственной продукции.

Так, в 2021 году было получено из средств государственного бюджета 170,916 млн. руб.:

- субсидия на проведение комплекса агротехнологических работ на общую сумму 22,822 млн. руб.;
- субсидия за реализованное молоко на общую сумму 15,089 млн. руб.;
- компенсация за посадку многолетних насаждений в сумме 25,575 млн. руб.;
- субсидия на элитное семеноводство на общую сумму 20,173 млн. руб.;
- поддержка начинающим фермерам (проект Агростартап) на общую сумму 5,622 млн. руб.;
- компенсация за приобретение посадочного материала на закладку виноградников в сумме 11,319 млн. руб.;
- поддержка эфиромасличной отрасли составила 0,535 млн. руб.;
- на развитие племенного животноводства – 30,287 млн. руб.;
- компенсация на производство объектов аквакультуры в сумме 1,827 млн. руб.;
- компенсация на производство и реализацию зерновых культур в сумме 3,786 млн. руб.;
- компенсация на энергоносители для производства овощей защищенного грунта в сумме 2,821 млн. руб.;
- компенсация на защиту сельхозкультур от града в сумме 0,037 млн. руб.;
- компенсация на приобретение кормов в сумме 5,826 млн. руб.;
- выплаты на проведение гидромелиоративных мероприятий в сумме 1,863 млн. руб.;
- выплата страховых премий в области растениеводства и животноводства – 0,562 млн. руб.;
- выплаты на поддержку кадрового потенциала в сумме 3,1 млн. руб.;
- на мероприятия по благоустройству сельских территорий в рамках комплексного развития сельских территорий было выделено 19,672 млн. руб.

2.2. ПРОМЫШЛЕННЫЙ КОМПЛЕКС

Промышленный комплекс Симферопольского района представляют предприятия пищевой промышленности, а также предприятия, которые специализируются на производстве нерудных материалов, парфюмерно-косметических изделий, алкогольных напитков и пр.

Основу всего промышленного производства составляет пищевая промышленность, основными направлениями которой является производство хлебобулочных изделий, круп, мяса (свинины, говядины), мяса и субпродуктов сельскохозяйственной птицы, колбасных изделий, кондитерских изделий, мороженого, кормов готовых для сельскохозяйственных животных и птицы.

Основными предприятиями пищевой промышленности являются:

- ООО «МПК «Скворцово» - производство колбасных и мясных изделий;

- ООО «Симферопольское» - производство мяса птицы и готовых кормов для сельскохозяйственных животных;
- ИП Лобовиков А.В. – производство круп;
- ООО «Доброе» - производство мороженого, полуфабрикатов;
- ООО «Элит Крым» - производство мороженого;
- ООО «ПКФ «Пионерское» - производство хлебобулочных изделий;
- ООО «Хлебный дом» - производство хлебобулочных изделий;
- ООО «Партизан» - производство мяса говядины, свинины и птицы, комбикорма, яйца.

В 2021 году производство продукции составило:

- крупа – 424 тонны (100,5 % к уровню 2020 года);
- хлебобулочные изделия – 939 тонн (82,1 % к уровню 2020 года);
- полуфабрикаты мясные – 1648,2 тонн (112,4 % к уровню 2020 года);
- свинина парная, остывшая или охлажденная – 5213,58 тонн (81,4 % к уровню 2020 года);
- мясо крупного рогатого скота – 49,9 тонн (88,1 % к уровню 2020 года);
- мясо и субпродукты сельскохозяйственной птицы – 1431,7 тонн (122 % к уровню 2020 года);
- колбасные изделия – 3173,1 тонн (98,1 % к уровню 2020 года);
- мороженое – 2091,6 тонн (73 % к уровню 2020 года);
- кондитерские изделия – 441,5 тонн (114 % к уровню 2020 года);
- корма готовые для с/х животных и птицы – 31108,1 тонн (93,6 % к уровню 2020 года).

2.3. ПРЕДПРИНИМАТЕЛЬСТВО

Малое предпринимательство охватывает почти все отрасли экономики Симферопольского района. Развитие малого предпринимательства в районе позволяет решать такие социальные задачи, как создание новых рабочих мест, снижение уровня безработицы и социальной напряженности, а также повышение качества жизни жителей района.

В Симферопольском районе к концу 2021 года количество субъектов предпринимательской деятельности составило 6381 единиц, из них 5366 индивидуальных предпринимателя.

Структура субъектов хозяйственной деятельности по видам деятельности по состоянию на 01 января 2022 года



В разрезе видов экономической деятельности, наибольший удельный вес занимают субъекты предпринимательской деятельности в области оптовой и розничной торговли – 44 %, предоставления услуг – 9 %, деятельность транспорта – 7 %, производства – 6 %, предприятия сельского хозяйства – 4 %.

Устойчивому развитию бизнеса способствует организация инфраструктуры государственной поддержки малого предпринимательства, созданная в рамках Государственной программы Республики Крым «Экономическое развитие и инновационная экономика» (постановление Совета министров Республики Крым от 18.12.2020 № 817 (с изменениями и дополнениями).

С целью поддержки субъектов малого и среднего бизнеса в 2021 году организовано и проведено 2 совещания-семинара с субъектами малого и среднего бизнеса, в том числе 1 расширенное заседание Координационного совета по вопросам развития малого и среднего предпринимательства. В совещаниях принимали участие субъекты предпринимательской деятельности и представители контрольно-надзорных органов и организаций, образующих инфраструктуру поддержки предпринимательства. Также в 22 сельских поселениях под руководством главы администрации Симферопольского района были проведены выездные встречи с общественностью, в том числе с представителями предпринимательского сообщества, в ходе которых обсуждались вопросы поддержки бизнеса.

На официальном сайте Симферопольского района в государственной информационной системе «Портал Правительства Республики Крым» ведется рубрика «Развитие малого и среднего предпринимательства», также создано сообщество «СХД Симферопольского района» в приложении «Viber» где отображается необходимая информация для бизнеса.

В 2021 году государственная поддержка оказывалась некоммерческой организацией «Крымский государственный фонд поддержки предпринимательства», Федеральной налоговой службой, Министерством

сельского хозяйства и др. Реальную финансовую поддержку получили 702 субъекта предпринимательской деятельности на общую сумму 556 млн. руб.

Организации, оказывающие поддержку субъектам хозяйственной деятельности

<p>Некоммерческая организация «Крымский государственный фонд поддержки предпринимательства»</p>	<p>Фонд бесплатно предоставляет предпринимателям:</p> <ul style="list-style-type: none"> - консультации по юридическим и финансовым вопросам касающимся открытия и развития предпринимательской деятельности (в том числе социального предпринимательства); - обучающие программы, форумы, тренинги и семинары; - консультации по маркетинговому сопровождению деятельности и бизнес-планированию; - информационное и юридическое сопровождения деятельности; - услуги по созданию и продвижению кластерных проектов и обучению участников кластеров; - продвижение продукции крымских производителей за пределы региона.
<p>Микрокредитная компания «Фонд микрофинансирования предпринимательства Республики Крым»</p>	<p>Фонд предоставляет микрозаймы индивидуальным предпринимателям и юридическим лицам, которые соответствуют критериям субъекта микро и малого предпринимательства, а также самозанятым лицам, на создание и развитие собственного бизнеса, пополнение оборотных средств, приобретение оборудования и другие цели, связанные с осуществлением предпринимательской деятельности.</p>
<p>Акционерное общество «Крымский гарантийный фонд»</p>	<p>Фонд предоставляет поручительство по обязательствам (кредитам, займам, договорам финансовой аренды (лизинга), договорам о предоставлении банковской гарантии) субъектов МСП при нехватке залогового обеспечения до 70% от размера залога на сумму до 25 млн. руб.</p>
<p>Автономная некоммерческая организация «Южный региональный центр поддержки экспорта»</p>	<p>Южный региональный центр поддержки экспорта оказывает комплексную финансовую и нефинансовую поддержку экспортеров и экспортоориентированных предприятий — субъектов малого и среднего предпринимательства Республики Крым.</p>
<p>Представительство в Республике Крым ФГБУ «Фонд содействия развитию малых форм предприятий в научно-технической сфере»</p>	<p>Финансовая поддержка предоставляется в виде безвозмездной и безвозвратной субсидии в денежной форме (далее – грант), выделяемой на проведение научно-исследовательских работ, заявителям, отобранным по результатам конкурса.</p>
<p>Министерство финансов Республики Крым</p>	<p>Предоставление субсидий юридическим лицам из бюджета Республики Крым в целях оказания предприятиям Республики</p>

	Крым Финансовой поддержки через механизм удешевления кредитов.
Министерство сельского хозяйства Республики Крым	Финансовая поддержка (предоставление субсидий) сельскохозяйственных предприятий.
АО Корпорации развития Республики Крым	Цель - улучшение делового климата РК, ведения инвестиционной деятельности и целенаправленного привлечения инвестиций в приоритетные секторы экономики РК, создания инструмента для реализации региональной инвестиционной стратегии, разработки и реализации инвестиционных проектов территориального развития РК. Сопровождение проекта по следующим этапам: Закрепление персонального менеджера; Консультационная поддержка по финансовым, экономическим, правовым вопросам и по действующим мерам поддержки и условиям их получения; Подбор площадки по параметрам; Организация выезда на площадки; Кураторство проекта на всех этапах; Содействие в подготовке и оформлении документов; Информационная поддержка проекта в СМИ.
Некоммерческая организация «Крымский региональный фонд развития промышленности»	Фонд предлагает льготные условия софинансирования проектов, направленных на разработку новой высокотехнологичной продукции, импортозамещение, экспорт, внедрение наилучших доступных технологий юридическим лицам, а также организациям, реализующим проекты по созданию и развитию промышленной и технологической инфраструктуры на территории РК.
Министерство экономического развития Республики Крым	Субсидии предоставляются субъектам малого и среднего предпринимательства на конкурсной основе из расчета не более трех четвертых ключевой ставки Банка России, но не более 70% от фактически произведенных субъектом малого и среднего предпринимательства затрат на уплату процентов по кредитам. Максимальный размер субсидии на субсидирование процентной ставки по кредитам составляет не более 15 миллионов рублей на одного получателя поддержки. (постановление Совета министров Республики Крым от 14.08.2015 № 472 (в редакции постановления Совета министров РК от 27.10.2015 № 665) Субсидия предоставляется на погашение процентной ставки по кредитам, выданным субъектам МСП на строительство (реконструкцию) для собственных нужд производственных зданий, строений, сооружений и (или) приобретение оборудования, включая затраты на монтаж оборудования, в целях создания, и (или) развития, и (или) модернизации производства товаров (работ, услуг).

АО «Региональная лизинговая компания Республики Крым» (РЛК)	АО «Региональная лизинговая компания Республики Крым» (РЛК РК) создана в рамках национального проекта «Малое и среднее предпринимательство и поддержка индивидуальной предпринимательской инициативы».
---	--

Ускорение темпов экономического роста, выравнивание уровня развития поселений, увеличение занятости населения связано, прежде всего, с ростом числа субъектов малого предпринимательства, повышением их инвестиционной активности и конкурентоспособности. В районе еще имеется значительный потенциал для развития малого и среднего бизнеса, увеличения их вклада в экономику и социальную сферу района. Малое и среднее предпринимательство в настоящее время является одним из стратегических резервов ускоренного экономического и социального развития района.

2.4. САНАТОРНО-КУРОРТНЫЙ И ТУРИСТСКИЙ КОМПЛЕКС

Николаевка – поселок городского типа Симферопольского района, расположенный в западной части Симферопольского района, имеющий выход к Каламитскому заливу Черного моря, в котором и расположены все санаторно-курортные учреждения. В Николаевке перспективно развитие семейного, пляжного, спортивного и др. видов туризма.

Санаторно-курортный комплекс Симферопольского района представлен



81 средствами размещения, большинство функционирующих сезонно в пгт Николаевка. Самые крупные - пансионат «Солнечный», пансионат «Лучезарный», пансионат «Южный». Также круглогодично функционирующие детский санаторий «Опушки» в с. Опушки, гостевой дом «Ирина» и отель «Савита», расположенные в пгт Николаевка.

В 2021 году в санаторно-курортных учреждениях Симферопольского района организовано отдохнуло 19,3 тыс. человек, что на 1,8 тыс. человек больше чем в 2020 году.



За 2021 год от налогоплательщиков (юридических лиц и индивидуальных предпринимателей) туристической сферы деятельности в бюджеты всех уровней поступило **93 637,1 тыс. руб.**

Общая вместимость санаторно-курортного комплекса в 2021 году составила 312 круглогодичных мест и 5169 максимально развернутых сезонных мест, которая по сравнению с соответствующим периодом прошлого года увеличилась на 2 224 койко-мест.

Основным проблемным вопросом в сфере развития санаторно-курортного комплекса остается вопрос сохранения пляжных территорий. Протяженность береговой полосы Черного моря в границах муниципального образования Николаевское сельское поселение Симферопольского района составляет 7,8 км.

В купальный сезон 2021 года задействовано всего 18 пляжных зон, общей протяженностью 2,6 км. Остальная территория («участки побережья») протяженностью 5,2 км была признана опасной и запрещена для купания Комиссией по ЧС. Однако, «дикие пляжи» активно посещаются гостями и жителями Республики Крым, что делает пользование таких пляжей также опасными, в том числе и с санитарной точки зрения.

С целью предупреждения чрезвычайных ситуаций, возобновления биологических ресурсов моря и создания устойчивого развития пгт Николаевка необходимо строительство берегоукрепительных и противооползневых сооружений, набережной в пгт Николаевка.

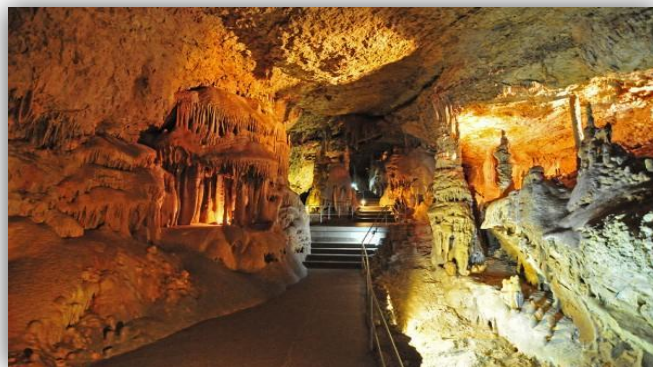
При реализации бюджетных и внебюджетных инвестиций в строительство берегоукрепительных и противооползневых сооружений,



набережной, создание новой инфраструктуры в пгт Николаевка обеспечит увеличение круглогодичного туристического потока до 120 тысяч человек в год.

Распоряжением Главы Республики Крым от 23 ноября 2020 года № 1688-рг «Об определении единственного исполнителя» в пгт Николаевка организована работа по выполнению проектно-изыскательских работ по объекту "Подготовка инженерных изысканий с целью разработки документации по планировке территории, проведения землеустроительных, кадастровых и оценочных работ в рамках Государственной программы развития строительной отрасли Республики Крым по объекту "Строительство набережной с устройством берегоукрепительных и противооползневых сооружений в пгт Николаевка Симферопольского района". Исполнителем работ по государственному контракту определен ООО «Институт «Шельф».

Кроме того в пределах Симферопольского района выделяются три крупных экскурсионных объекта (пещеры Мраморная, Эмине-Баир-Хосар и Кизил-Коба). В настоящее время пещеры оборудованы «обзорными тропами», спелеопунктами, где выдают на прокат специальное оборудование, проводятся экскурсии в сопровождении специально подготовленных гидов. Указанные объекты находятся под контролем специалистов ООО «Центр спелеотуризма «Оникс-Тур» и ООО «Кизил-Коба». Экскурсионные объекты постоянно пользуются популярностью среди населения и гостей Республики, что положительно отражается на работе и на результате финансово-хозяйственной деятельности предприятий.



Пещера Мраморная

Также на территории района имеются уникальные объекты туристического показа. В сельской усадьбе на территории Кольчугинского сельского поселения располагается культурно-этнографический центр крымских немцев "Кроненталь", занимающийся популяризацией сельского туризма; региональный центр народных промыслов "Ор'нек", знакомящий с национальными традициями крымско-татарского народа, также на базе которого постоянно действует семинар по обучению вышивке золотой и серебряной нитью. В с. Денисовка открыт центр отдыха – "Страусиная ферма", в комплекс развлечений которого входит экскурсия по ферме, прогулки на лошадях по живописным маршрутам горного Крыма, обучение верховой езде, катание на осликах, рыбалка, кухня с изысканными блюдами из диетического мяса страуса и вьетнамских поросят.

В с. Клиновка функционирует база отдыха «Грушевое озеро», которая предлагает гостям поездки на квадрациклах, конные прогулки, рыбалку, проведение различных мероприятий. В с. Ключи имеется Козья ферма "Чистые Ключи", в которой можно приобрести экологически чистые и вкусные молочные продукты. Кроме того, можно освоить навыки доения коз и приготовления сыра.

Симферопольский район имеет большой неиспользуемый потенциал для развития туризма, в связи с выгодным географическим положением, уникальным рекреационным потенциалом и наличием разнообразных природных ресурсов.

Если поделить территорию Симферопольского района по принципу рекреационного зонирования, то выделяются 4 зоны:

- **зона горного, экологического и познавательного туризма** – представлена преимущественно на территории Добровского сельского поселения, где формируется рекреационная зона.

Туристский потенциал представлен пещерами «Кизил-Коба» (или «Красная»), «Мраморная», «Эмине-Баир-Хосар», «Трёхглазка» (или «Эмине-Баир-Коба»), пещера Аянская, уникальными горными ландшафтами и лесами.

Здесь же получают развитие активные виды туризма, отдыха и развлечений. («Сказочная долина урочища Кизил-Коба», Кинопарк «Викинг», парк птиц).

- **зона санаторно-курортного лечения и оздоровительного отдыха** формируется в Николаевском сельском поселении. Деятельность осуществляется учреждениями (организациями) санаторно-курортного комплекса Симферопольского района;

- **зона спортивного и оздоровительного отдыха** с центром в с. Партизанское Перовского сельского поселения для размещения объектов туристской инфраструктуры;

- **познавательный и этнографический экскурсионный туризм** – представлен:

- мемориальный комплекс, посвященный жертвам фашистского концлагеря,

- музей боевой славы (с. Широкое);

- музей им. Н. Островского (пгт Молодёжное);

- историко-этнографический музей села Новоандреевка (с. Новоандреевка);

- музей истории совхоза им. Ф.Э. Дзержинский (с. Мирное);

- музей прикладного искусства (с. Скворцово);

- музей 54-й батареи береговой обороны Черноморского флота (пгт Николаевка).

Основными стратегическими задачами развития санаторно-курортного и туристского комплекса являются:

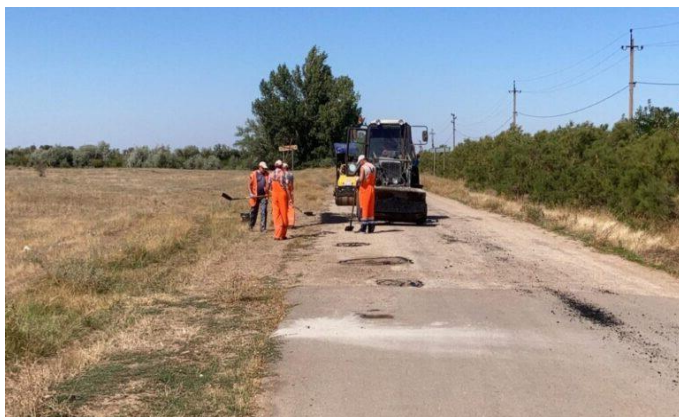
- повышение конкурентоспособности туристского рынка Симферопольского района;

- создание условий для развития туристской инфраструктуры и привлечения инвестиций;
- продвижение туристского продукта Симферопольского района на внутреннем и межрегиональном рынках.

2.5. ТРАНСПОРТ И СВЯЗЬ

На территории муниципального образования Симферопольский район Республики Крым услуги по перевозке пассажиров оказывают 12 автомобильных перевозчиков по 58 маршрутам. Все маршруты регулярных перевозок пригородного сообщения, проходящие по территории муниципального образования Симферопольский район, являются межмуниципальными и устанавливаются, изменяются и отменяются Министерством транспорта Республики Крым.

На территории сельских поселений Симферопольского района расположены 1300 км автомобильных дорог местного значения муниципальной собственности.



В связи со вступлением в силу Закона Республики Крым от 30.10.2020

№ 122-ЗРК/2020 «О перераспределении отдельных полномочий в области осуществления дорожной деятельности (по проектированию, строительству, реконструкции, капитальному

ремонту, ремонту автомобильных дорог) между органами местного самоуправления муниципальных образований в Республике Крым и органами государственной власти Республики Крым» финансирование дорожной деятельности в 2021 году производилось за счет местного бюджета (за счет сбора акцизов от продажи нефтепродуктов).

В рамках дорожной деятельности автомобильные дороги муниципальных образований, требующие ремонта, переданы из собственности сельских поселений в безвозмездное пользование Уполномоченному органу - ГКУ РК «Служба автомобильных дорог Республики Крым. Был произведен ремонт порядка 60 км автомобильных дорог.

Дорожная деятельность на территории Симферопольского района, осуществляется в соответствии с муниципальной программой «Развитие дорожного хозяйства муниципального образования Симферопольский район Республики Крым», утвержденной постановлением администрации Симферопольского района от 29.12.2017 № 428-п (с изменениями и

дополнениями), которая формируется с учетом информации сельских поселений о перечне дорог, требующих первоочередного ремонта.

За счет местного бюджета, в рамках дорожной деятельности, в 2021 году выполнены работы по содержанию автомобильных дорог общего пользования местного значения на сумму свыше 45 млн. рублей.

2.6. ЖИЛИЩНО-КОММУНАЛЬНОЕ ХОЗЯЙСТВО

Общая площадь жилищного фонда сельских поселений, находящихся на территории Симферопольского муниципального района на конец 2021 года составляет 3392,9 тыс. м², что на 286,4 тыс. м² больше, чем за 2020 год.

Общая площадь жилых помещений, приходящихся в среднем на одного жителя в 2018 году составила 16,1 м², в 2019 году составила 17,1 м², в 2020 году составила 18,8 м².

В 2021 году по Симферопольскому муниципальному району было введено в эксплуатацию жилья общей площадью 230,2 тыс. м², что составляет 31,0 % общего объема жилья, введенного в Республике Крым в 2021 году.

Постановлением администрации Симферопольского района Республики Крым от 09.09.2020 № 526-п утверждена муниципальная программа «Комплексное развитие сельских территорий Симферопольского района Республики Крым» (с изменениями и дополнениями).

Реализация муниципальной программы направлена на создание предпосылок для устойчивого развития сельских территорий Симферопольского района посредством достижения основной цели: повышение качества жизни сельского населения за счет создания комфортных условий проживания и жизнедеятельности на сельской территории.

Достижение целей обеспечивается путем решения следующих задач:

- удовлетворение потребностей сельского населения в благоустроенном жилье;
- активизация граждан, проживающих в сельской местности, в реализации общественно значимых проектов.

В рамках реализации федеральных программ и мероприятий по улучшению жилищных условий в Симферопольском районе получателем субсидии в 2020 году стал 1 участник Симферопольского района в соответствии со списком, сформированным Министерством сельского хозяйства Республики (приказ Министерства сельского хозяйства Республики Крым от 27.02.2020 № 144). Субсидия была предоставлена на строительства жилого дома общей площадью 75,14 кв. м. Согласно постановлению Совета министров Республики Крым от 23.12.2020 № 839 сумма субсидии на реализацию мероприятий составила 1 056,430 тыс. руб.

На территории Симферопольского района в сфере жилищно-коммунального хозяйства в 2021 году работало 26 предприятий, из них 3

предприятия государственной формы собственности, 3 предприятия муниципальной формы собственности, 20 предприятий частной формы собственности.

Указанные предприятия оказывают услуги по теплоснабжению, водоснабжению, водоотведению, сбору и вывозу ТКО, содержанию общего имущества многоквартирных домов.

Водоснабжение населенных пунктов Симферопольского района осуществляется из подземных источников – скважин и каптажей, а также из водохранилищ, находящихся в республиканской собственности и обслуживаемых ГУП РК «Вода Крыма». Протяженность водопроводных сетей на 1 января 2022 года составляет порядка 773,3 км, ориентировочный износ – 79 %. В 13 населенных пунктах Симферопольского района водоснабжение отсутствует.

В настоящее время услуги по водоснабжению и водоотведению на территории Симферопольского района оказывают: Симферопольский филиал ГУП РК «Вода Крыма»; ООО «Крымская водная компания», ООО «Комфорт», МУП «Доброе».

Объемы реализации и оптимальная себестоимость оказываемых услуг позволяет значительно повысить качество услуг по водоснабжению населения с соблюдением требований по качеству воды с сохранением доступного тарифа.

С целью улучшения качества предоставляемых услуг в сфере водоснабжения и водоотведения предприятиями, оказывающими данный вид услуг, ведется систематическая работа по выполнению текущих ремонтов, а также плановой замене участков водопроводных и канализационных сетей.

Также, в 2021 году в рамках Республиканской адресной инвестиционной программы было реализовано пять объектов по капитальному ремонту водопроводных сетей на территории Гвардейского, Трудовского, Кольчугинского, Донского сельских поселений.

Теплоснабжение многоквартирного жилищного фонда и объектов социальной инфраструктуры осуществляется 7 предприятиями, из которых 6 частной формы собственности. На территории района имеется 70 котельных, с протяженностью тепловых и паровых сетей 21,2 км. Централизованным теплоснабжением охвачено 66 многоквартирных домов, образовательные учреждения, а также 5 учреждений здравоохранения.

Газоснабжение. В сельских поселениях муниципального района к системе сетевого газоснабжения подключены 75 из 109 населенных пунктов. По состоянию на конец 2021 года протяженность уличной газовой сети 1870,17 км.

Догазификация населенных пунктов в Симферопольском районе проводится в соответствии с Посланием Президента Российской Федерации к Федеральному Собранию Российской Федерации, а также поручением Президента Российской Федерации от 02.05.2021 № Пр-753.

Для догазификации улиц, в ГУП РК «Крымгазсети» ведется прием заявок на догазификацию. Сформирован пообъектный перечень домовладений на догазификацию населенных пунктов Республики Крым 2022-2024, в том числе в Симферопольском районе в части касающейся выполнения мероприятий по строительству сетей газораспределения до границ земельных участков жилых домов в частично газифицированных населенных пунктах без привлечения средств граждан.

Протяженность **канализационных сетей** составляет порядка 90,26 км, ориентировочный износ – 62 %. В более 60 % населенных пунктах Симферопольского района отсутствует канализационная сеть.

Основным проблемными вопросами являются отсутствие централизованной системы водоотведения в большинстве сельских населенных пунктах Симферопольского района, а также большой износ канализационных сетей, канализационных насосных станций, канализационных очистных сооружений (большинство из которых находятся в нерабочем состоянии).

Экологическая ситуация Симферопольского водохранилища усугубляется неконтролируемой антропогенной нагрузкой на всей площади водосбора. Построенные в последние годы поселки Салгирской долины не имеют централизованного водоотведения, в результате чего бытовые стоки поступают в источник питьевого водоснабжения, что создает трудности в очистке воды.

С целью улучшения качества предоставляемых услуг в сфере водоснабжения и водоотведения предприятиями, оказывающими данный вид услуг, ведется систематическая работа по выполнению текущих ремонтов, а также плановой замене участков водопроводных и канализационных сетей.

В рамках национального проекта «Экология»:

- в 2021-2023 годах осуществляется реализация мероприятия «Расчистка участков русла реки Салгир с притоками на территории Республики Крым»;
- в 2023-2024 годах планируется реализация мероприятия «Расчистка участков реки Славянка на территории Республики Крым».

Благоустройство, сбор и вывоз ТКО. В рамках проведения систематической акции «Сделаем Крым чистым» сельскими поселениями с привлечением предприятий, организаций всех форм собственности проводится постоянная работа по выявлению и ликвидации несанкционированных свалок, санитарной очистке и благоустройству населенных пунктов. В 2021 году проведены работы по ликвидации 95 несанкционированных свалок общей площадью более 10 тыс. м².

Сбор и вывоз ТКО осуществляется региональным оператором по сбору и вывозу твердых коммунальных отходов – ГУП РК «Крымэкоресурсы». Размещение отходов осуществляется на полигоне ТКО, расположенном в с. Тургенево Белогорского района.

2.7. ИНВЕСТИЦИОННАЯ И СТРОИТЕЛЬНАЯ ДЕЯТЕЛЬНОСТЬ

Важным фактором, влияющим на инвестиционную привлекательность территории, является создание благоприятных институциональных условий (наличие законодательно-правовых и нормативных правовых актов, в том числе наличие утвержденных документов стратегического планирования, включая документы территориального планирования, а также генеральные планы и правила землепользования и застройки для каждого муниципального образования).

Правила землепользования и застройки сельских поселений Симферопольского района, а также генеральные планы 22 сельских поселений Симферопольского района утверждены сессиями Симферопольского районного Совета Республики Крым.

В 2021 году предприятиями и организациями (без субъектов малого предпринимательства и объема инвестиций, не наблюдаемых прямыми статистическими методами) использовано 8 022 592 тыс.руб. инвестиций в основной капитал (7,8% от общего объема инвестиций в экономику Республики Крым).

Процентное соотношение объема инвестиций в основной капитал за 2021 год к 2020 году составило 108,6 %.

Динамика инвестиций в основной капитал Симферопольского района по состоянию на 01 января 2022 года

<i>Освоено (использовано) инвестиций в основной капитал</i>		
<i>Год</i>	<i>всего, тыс. рублей</i>	<i>в расчете на 1 человека, рублей</i>
2018	4 674 850,0	28 967,2
2019	5 506 589,0	33 859,0
2020	7 172 157,0	43 651,7
2021	8 022 592,0	48 166,1

В основном инвестиции были направлены на приобретение машин, оборудования, транспортных средств и производственного инвентаря, на строительство зданий и сооружений, прочие инвестиционные вложения.

Основным источником финансирования инвестиций в основной капитал являются привлечённые средства, доля которых составляет порядка 50 % от общего объема.

Инвестиционная активность – важный фактор экономического роста. Именно инвестиции в современных условиях дают возможность существенно повлиять на развитие экономики района, укрепить конкурентные преимущества, пополнить местные бюджеты.

Одним из основных инструментов стимулирования инвестиционной

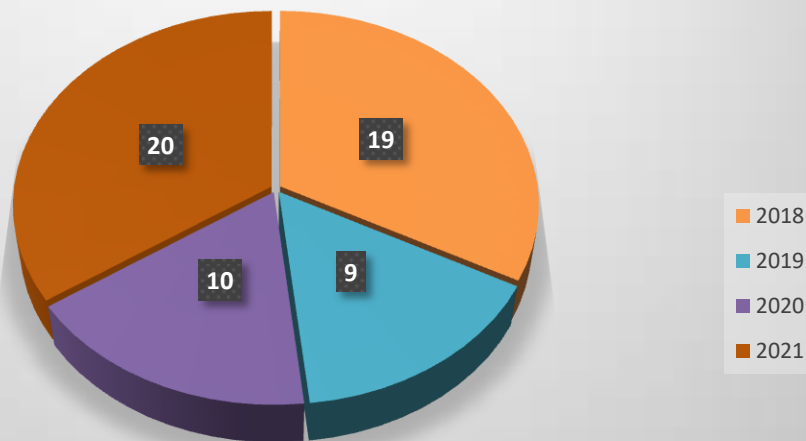
деятельности на территории Симферопольского района, формирования благоприятных условий для привлечения инвестиций и развития бизнеса является создание свободной экономической зоны на территории Республики Крым и города федерального значения Севастополя. Свободная экономическая зона создана в соответствии с Федеральным законом от 29 ноября 2014 года № 377-ФЗ «О развитии Республики Крым и города федерального значения Севастополя и свободной экономической зоне на территориях Республики Крым и города федерального значения Севастополя» и заключается в создании особых условий в сфере земельных отношений, градостроительной деятельности, государственного и муниципального контроля, что позволит упростить процедуры получения земельных участков, облегчить строительство объектов инфраструктуры и введение их в эксплуатацию, а также снизить административные барьеры в данных сферах.

Координационным советом по рассмотрению обращений инвесторов и проектов соглашений, созданным распоряжением главы администрации Симферопольского района от 18.02.2016 № 64-р (с изменениями и дополнениями), в 2021 году было рассмотрено 20 инвестиционных предложений, 14 проектов дополнительных соглашений к Соглашению о реализации инвестиционного проекта на территории Республики Крым.

В 2021 году организовано и проведено 36 совещаний Координационного совета по рассмотрению обращений инвесторов и проектов соглашений о реализации инвестиционных проектов на территории Симферопольского района.

**Количество обращений инвесторов по реализации
инвестиционных проектов на территории Симферопольского района по
годам**

Обращения инвесторов по реализации инвестиционных проектов на территории Симферопольского района



Всего на территории Симферопольского района реализуется 33 инвестиционных проекта, что способствует увеличению капиталовложений в экономику района.

Наиболее крупный инвестиционный проект - строительство современного жилого микрорайона «Жигулина Роща» (Мирновское сельское поселение, объем капитальных вложений - 15,6 млрд. руб.).

2.8. АНАЛИЗ БЮДЖЕТНОГО И ФИНАНСОВОГО СОСТОЯНИЯ

Всем известно, что бюджет – это основополагающий документ жизнедеятельности любого субъекта, в том числе и Симферопольского района.

Бюджет муниципального образования — основа финансового ресурса органа местного самоуправления.



В 2021 году районный бюджет формировался за счет налоговых и неналоговых доходов, безвозмездных поступлений.

Районный бюджет утвержден по доходам (с учетом безвозмездных поступлений) в сумме 3 357 185,5 тыс. руб., фактическое исполнение

составило 3 543 994,3 тыс. руб., или 105,6 %.

Налоговые и неналоговые доходы при плане 712 257,7 тыс. руб., поступили в сумме 851 992,4 тыс. руб., что на 139 734,7 тыс. руб. или на 19,6% больше плановых показателей.

Основным доходным источником районного бюджета является налог на доходы физических лиц, удельный вес которого в составе налоговых и неналоговых поступлений в 2021 году составил 75,0 %.

Годовые плановые показатели (544 434,1 тыс. руб.) выполнены на 117,3 %, фактические поступления составили 638 885,2 тыс. руб., что на 76,0 % больше поступлений 2020 года (275 990,4 тыс. руб.). Основными причинами увеличения поступлений налога, в сравнении с аналогичным периодом 2020 года является увеличение норматива отчислений от НДФЛ для частичной замены дотации на выравнивание уровня бюджетной обеспеченности на 10,59 % и ростом количества плательщиков налога, в том числе бюджетобразующих предприятий: АО «ВАД» и ГБУЗРК «РКБ им. Н.А. Семашко».

Крупными плательщиками НДФЛ являются:

- «5 финансово-экономическая служба Черноморского флота»;
- АО «ВАД»;
- ООО "Международный аэропорт «Симферополь»;
- ГБУЗРК «РКБ им. Н.А. Семашко»;
- Филиал «Крымаэронавигация» ФГУП "Госкорпорация по ОрВД».

В районный бюджет за 2021 год также поступили:

- акцизы по подакцизным товарам (продукции), производимым на территории Российской Федерации в сумме 46 949,6 тыс. руб. или 101,9 % годовых плановых показателей (46 064,1 тыс. руб.);

- налог, взимаемый в связи с применением упрощенной системы налогообложения в сумме 48 355,8 тыс. руб. или 110,3 % годовых плановых показателей (43 854,0 тыс. руб.);

- единый налог на вмененный доход в сумме 8 066,2 тыс. руб. или 97,2 % годовых плановых показателей (8 300,0 тыс. руб.);

- единый сельскохозяйственный налог – 3 358,1 тыс. руб. или 104,0 % годового плана (план - 3 229,8 тыс. руб.);

- налог, взимаемый в связи с применением патентной системы налогообложения, в сумме 46 420,3 тыс. руб. или 183,9 % годовых плановых показателей (25 238,7 тыс. руб.);

- государственная пошлина – 2 375,3 тыс. руб. при плане – 300,0 тыс. руб.;

- доходы, получаемые в виде арендной платы, а также средства от продажи права на заключение договоров аренды за земли, находящиеся в собственности муниципальных районов за 2021 год поступили в бюджет в сумме 12 889,3 тыс. руб., при плане 11 068,6 тыс. руб., что составляет 116,4%;

- доходы от сдачи в аренду имущества, находящегося в оперативном управлении за 2021 год поступили в сумме 17 149,9 тыс. руб. при плане 17 050,1 тыс. руб. или 100,6%,

- плата за негативное воздействие на окружающую среду – 8 580,9 тыс. руб. или 109,8 % плановых показателей (7 816,2 тыс. руб.);

- прочие доходы от оказания услуг (работ) – 357,8 тыс. руб. при плане 75,0 тыс. руб. или в 4,8 раза больше плановых показателей;

- доходы от реализации имущества, находящегося в муниципальных собственности – 3 000,0 тыс. руб. при плане – 1 328,6 тыс. руб.;

- доходы от продажи земельных участков, находящихся в собственности муниципального района – 742,5 тыс. руб. при плане – 23,4 тыс. руб.;

- штрафы, санкции, возмещение ущерба – 11 839,0 тыс. руб. при плане – 1 857,9 тыс. руб. Сверх плана поступили средства в виде административных штрафов и компенсации вреда, нанесенного окружающей среде по определениям Арбитражного суда Республики Крым в сумме 8 304,0 тыс. руб.;

- прочие неналоговые доходы – 3 022,3 тыс. руб. или 186,9% (план – 1 617,3 тыс. руб.), в составе которых числятся невыясненные поступления по отделу культуры и культурного наследия в сумме – 5 570,58 руб., управлению образования в сумме - 119 801,38 руб.;

- безвозмездные поступления в 2021 году поступили в сумме 2 692 001,9 тыс. руб. или 101,8 % годовых плановых показателей (2 644 927,8 тыс. руб.), в том числе:

- дотации – 311 944,4 тыс. руб. или 100,0 % к плановым годовым показателям;

- субсидии – 224 772,9 тыс. руб. или 96,6 % к плановым годовым показателям;

- субвенции – 2 128 423,2 тыс. руб. или 102,3 % утвержденных плановых показателей на 2021 год (2 080 169,5 тыс. руб.);

- иные межбюджетные трансферты – 26 968,9 тыс. руб. или 134,5 % к плану на год (20 053,5 тыс. руб.) Прочие межбюджетные трансферты, передаваемые бюджетам муниципальных районов (на поощрение муниципальных управленческих команд) в сумме 6 992,4 тыс. руб. поступили 13.12.2021. Изменения в бюджет не вносились;

- прочие безвозмездные поступления – 30,5 тыс. руб.;

- доходы от возврата остатков субсидий, субвенций и иных межбюджетных трансфертов, имеющих целевое назначение, прошлых лет – 8 130,3 тыс. руб.;

- возврат прочих остатков субсидий, субвенций и иных межбюджетных трансфертов, имеющих целевое назначение, прошлых лет – 8 268,3 тыс. руб.

В 2021 году районный бюджет по расходам (с учетом межбюджетных трансфертов) исполнен на 98,8 %, при плане на год 3 456 227,7 тыс. руб., фактически освоено 3 418 212,6 тыс. руб.

Основную долю расходов в бюджете района составляют расходы на обеспечение деятельности отрасли образования, культуры и социальной политики.

На обеспечение деятельности учреждений образования были проведены расходы в сумме 2 435 449,6 тыс. руб., исполнение бюджета составило 99,3 %.

Основные расходы были предусмотрены на выплату заработной платы, ежемесячное денежное вознаграждение за классное руководство педагогическим работникам государственных и муниципальных образовательных организаций за счет субвенции из федерального бюджета, обеспечение питанием учащихся 1-4 классов за счет субвенции из республиканского бюджета, организация бесплатного горячего питания обучающихся, получающих начальное общее образование в государственных и муниципальных образовательных организациях за счет субвенции из федерального и республиканского бюджетов, обеспечение горячим питанием льготной категории граждан за счет средств местного бюджета, организация подвоза учащихся к месту обучения и обратно, коммунальные услуги, обновление материально-технической базы, текущие и капитальные ремонты учреждений.

На обеспечение деятельности учреждений культуры, библиотек, музеев были проведены расходы в сумме 306 564,3 тыс. руб., исполнение бюджета составило 99,9 %.

Кроме того, в структуре районного бюджета предусмотрены расходы на осуществление первичного воинского учета на территориях, где отсутствуют военные комиссариаты, за счет субвенции из федерального бюджета. Кассовое исполнение составило 5 754,9 тыс. руб. или 100,0 %.

На общегосударственные расходы по содержанию исполнительно-распорядительных и представительных органов власти также была предусмотрена статья расходов. В 2021 году кассовое исполнение составило 129 921,0 тыс. руб., или 95,9 % к плановым показателям.

Вместе с тем были предусмотрены расходы на создание материальных запасов для ликвидации чрезвычайных ситуаций техногенного характера. Кассовое исполнение составило 409,2 тыс. руб., или 99,3 % к плановым показателям.

В структуре социальной политики были предусмотрены расходы на приобретение жилых помещений детям-сиротам и детям, оставшимся без попечения родителей в сумме 27 525,6 тыс. руб., или 98,9 %.

Для исполнения переданных государственных полномочий в сфере социальной защиты населения были проведены расходы в сумме 301 476,9 тыс. руб., или 99,9 %.

Основные расходы касались оказания социальной поддержки ветеранов и инвалидов, малообеспеченных граждан и одиноко проживающих граждан, выплаты социальных пособий и компенсаций, предоставление льгот и субсидий отдельным категориям граждан, в том числе содержание

Департамента труда и социальной защиты населения администрации Симферопольского района.

На содержание официального печатного издания Симферопольского района газеты «Сельский труженик Крыма» были проведены расходы в сумме 4 958,5 тыс. руб., или 100 %.

В бюджете района предусмотрена дотация на выравнивание бюджетной обеспеченности поселений из фонда финансовой поддержки поселений в сумме 28 017,6 тыс. руб.

Бюджетная политика направлена на оптимизацию и повышение эффективности расходов бюджетных средств.

В процессе исполнения бюджета принимались меры экономного использования бюджетных средств. Принятые меры позволили профинансировать первоочередные расходы, не допустить задолженности по заработной плате и в полном объеме обеспечить все предусмотренные законодательством денежные выплаты.

В связи с дотационностью районного бюджета, работа по упорядочению бюджетных расходов и по эффективному их использованию по-прежнему остается актуальной.

3. АНАЛИЗ СОЦИАЛЬНОЙ СФЕРЫ

3.1. АНАЛИЗ СИСТЕМЫ ЗДРАВООХРАНЕНИЯ

В обеспечении здоровья населения первостепенную роль играет эффективная система здравоохранения.

В 2021 году в районе родилось 1623 человека, умерло 2469 человек. Объем естественной убыли населения увеличился на 381 человека, или в 1,8 раза. По итогам 2021 года увеличилось как число родившихся, так и число умерших на 0,1 % и 18,4 % соответственно. Коэффициент смертности за 2021 год составил 15,0 человек на 1000 постоянного населения.

В конце 2020 года был открыт новый Многопрофильный республиканский медицинский центр ГБУЗ РК «Республиканская клиническая больница имени Н.А. Семашко».

Сеть учреждений здравоохранения Симферопольского района представлена 2 районными больницами, 4 участковыми больницами, 16 врачебными амбулаториями и 52 фельдшерско-акушерскими пунктами, 1 подстанцией скорой медицинской помощи и 6 пунктами постоянного базирования скорой медицинской помощи. Кроме того, на территории района расположены и государственные учреждения здравоохранения: Крымский республиканский клинический центр фтизиатрии и пульмонологии в с. Пионерское, Детский противотуберкулезный санаторий «Опушки» в с. Опушки, а также Психиатрическая клиническая больница № 5 в с. Строгоновка, ГБУЗРК «РКБ им. Н.А. Семашко».

В 2020 году были введены в эксплуатацию модульные пункты



в эксплуатацию модульные пункты постоянного базирования станций медицинской помощи в с.Доброе, с.Новоандреевка, с.Кольчугино, которые были приобретены в рамках Ведомственной целевой программы Министерства здравоохранения Республики Крым «Модернизация государственных учреждений здравоохранения с целью доведения их до федеральных стандартов и

нормативов».

В 2021 году в селе Партизанское в рамках реализации регионального проекта "Здравоохранение", был открыт модульный фельдшерско-акушерский пункт. Также в с. Фонтаны введен в эксплуатацию модульный пункт постоянного базирования станции медицинской помощи, который был приобретен в рамках Ведомственной целевой программы Министерства здравоохранения Республики Крым «Модернизация государственных учреждений здравоохранения с целью доведения их до федеральных стандартов и нормативов».

Для эффективной деятельности здравоохранения, повышения качества медицинской помощи, важнейшей задачей на сегодняшний день является сохранение кадрового потенциала, привлечение в район молодых специалистов. В 2021 году обеспеченность лечебно-профилактическими учреждениями района врачебными кадрами на 10 тыс. населения составила 21 человек.

В рамках реализации мероприятий Региональной программы модернизации первичного звена здравоохранения Республики Крым на 2021-2025 годы, утвержденной постановлением Совета министров Республики Крым (далее Программа) от 15.12.2020 № 791 (с изменениями и дополнениями) предусмотрено строительство модульных врачебных амбулаторий в с. Дубки, с. Журавлевка, с. Пожарское, с. Родниково, с. Скворцово, а также фельдшерско-акушерский пунктов в п. Школьное, с. Аркадьевка, с. Верхнекурбанное, с. Водное, с. Денисовка, с. Кленовка, с. Красновка, с. Красное, с. Краснолесье, с. Курбанное, с. Лекарственное, с. Новозбурьевка, с. Прудовое, с. Трудолюбиво.

В рамках Программы предусмотрен капитальный ремонт врачебных амбулаторий в пгт Молодежное, с. Новоселовка, с. Чистенькое, а также фельдшерско-акушерский пунктов в с. Винницкое, с. Залесье, с. Кизиловое, с. Ключевое, с. Ключи, с. Лозовое, с. Солнечное, с. Софиевка

Это позволит обеспечить качественное медицинское обслуживание и доступность услуг здравоохранения в сельской местности.

Основной стратегической целью развития здравоохранения является сохранение и укрепление здоровья населения, повышение ожидаемой

продолжительности жизни на основе внедрения передовых достижений медицинской науки.

3.2. АНАЛИЗ СИСТЕМЫ ОБРАЗОВАНИЯ

Основной целью развития отрасли - является создание условий для обеспечения равного доступа граждан к качественному образованию и повышению статуса педагогических работников в отрасли.

Для достижения поставленной цели на постоянном контроле находится выполнение федеральных, государственных и муниципальных программ, направленных на развитие системы образования.

Система образовательных учреждений Симферопольского района включает в себя:

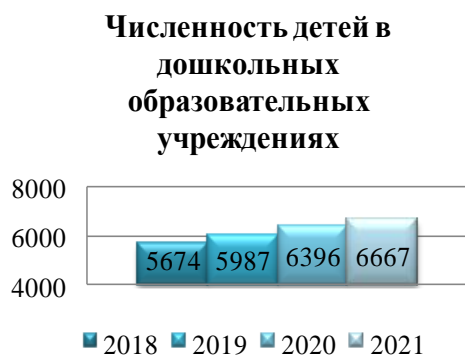
⇒ 40 образовательных учреждений, реализующие образовательную программу дошкольного образования, из которых 32 муниципальных бюджетных дошкольных образовательных учреждений (далее – МБДОУ) и 7 структурных подразделений (группы при школах), 1 государственное (в ведении Министерства обороны РФ), в которых обучается 6867 детей;

⇒ 42 муниципальных бюджетных общеобразовательных учреждения, в которых обучается 18363 детей;

⇒ 2 учреждения дополнительного образования: МБОУ ДО «ЦДЮТ» и МБОУ ДО «ДЮСШ» (Центр детско-юношеского творчества и Детско-юношеская спортивная школа);

⇒ Государственная бюджетная профессиональная образовательная организация «Крымское среднее профессиональное училище (техникум) олимпийского резерва».

В районе существует очередность детей в возрасте от 1 года до 6 лет для определения их в дошкольные образовательные учреждения, которая в последнее время имеет тенденцию к снижению.



В Симферопольском районе за счет средств федерального, республиканского и муниципального бюджетов реализован ряд мероприятий,

направленных на ликвидацию очередности в дошкольных образовательных учреждениях.

Так на протяжении 2017 – 2021 года выполнено следующее:

⇒ **2017 год**

- аварийно-восстановительные работы части здания, капитальный ремонт и реконструкция инженерных коммуникаций МБДОУ «Детский сад «Сказка» с. Пожарское» на 240 мест;

- установка модульного детского сада к МБОУ «Денисовская школа» на 100 мест.

⇒ **2018 год**

- установка модульного детского сада к МБОУ «Тепловская школа» на 100 мест.

⇒ **2019 год**

- установка модульных детских садов к МБОУ «Партизанская школа» на 100 мест, «Николаевская школа» на 100 мест, к МБДОУ «Орленок» с.Чистенькое 120 мест;

- капитальный ремонт 1 группового помещения в МБДОУ «Детский сад «Солнышко» с. Мазанка» (32 места);

- капитальный ремонт 1 группового помещения в МБДОУ «Детский сад «Тополек» с. Кольчугино» (25 мест).

⇒ **2020 год**

- открытие после капитального ремонта нефункционирующего детского сада «Ромашка» в с. Первомайское (120 мест);

- открытие после завершения строительства детского сада на 280 мест в с. Мирное (мкрн. «Жигулина Роща»).

⇒ **2021 год**

- открытие после завершения строительства детского сада на 260 мест в пгт. Молодежное;

- завершение строительства детского сада на 260 мест в с. Мирное (мкрн. «Жигулина Роща»);

- завершение строительства детского сада на 250 мест в с. Мирное (мкрн. «Жигулина Роща»).



За счет средств бюджета Ленинградской области, в рамках заключенного соглашения о сотрудничестве и взаимодействии между Правительством Ленинградской области и администрацией Симферопольского района Республики Крым от 15.07.2015 (с изменениями и дополнениями), после проведения капитального ремонта открылся

МБДОУ «Детский сад «Колобок» в с. Перово» на 50 мест.

В 2017 году рамках реализации Постановление Правительства Российской Федерации от 30 января 2019 года № 63 «Об утверждении государственной программы Российской Федерации «Социально-экономическое развитие Республики Крым и г. Севастополя»» выполнены работы по реконструкции здания МБОУ «Мазанская школа», в 2019 - капитальный ремонт второго корпуса и благоустройство территории данного общеобразовательного учреждения. Так же в 2019 за счет средств муниципального бюджета выполнен капитальный ремонт административного здания ДЮСШ в пгт Гвардейское.



В 2020 году состоялось открытие после завершения строительства школы на 1100 мест в с. Мирное (мкрн. «Жигулина Роща»).

Особенностью федерального государственного образовательного стандарта является наличие надлежащих материально-технических условий, информационно-образовательной среды, учебно-методического обеспечения.

В рамках реализации мероприятий по созданию в общеобразовательных организациях, расположенных в сельской местности, условий для занятий физической культурой и спортом были оснащены спортивным инвентарем и оборудованием открытые плоскостные спортивные сооружения в МБОУ «Молодежненская школа №2», МБОУ «Пожарская школа», МБОУ «Мирновская школа №1», МБОУ «Донская школа имени В.П. Давиденко», выполнены ремонты спортивных залов в МБОУ «Журавлевская школа» и МБОУ «Скворцовская школа».

Особое внимание уделяется вопросу создания в образовательных учреждениях адаптивной безбарьерной среды, позволяющей обеспечить полноценную интеграцию в образовательное пространство детей с ограниченными возможностями здоровья и детей – инвалидов, так в рамках реализации мероприятий Государственной программы Республики Крым «Доступная среда» выполнены работы по созданию архитектурной доступности для маломобильных групп населения и закуплено специализированное оборудование в МБДОУ «Детский сад «Флажок» п. Гвардейское» и МБДОУ «Детский сад «Золотой ключик» с. Мирное».

В рамках федерального проекта «Современная школа» национального проекта «Образование» в Симферопольском районе на базе шести школ созданы Центры образования естественно-научной и технологической направленностей «Точка роста» (МБОУ «Гвардейская школа №2», МБОУ

«Новоандреевская школа», МБОУ «Донская школа», МБОУ «Маленская школа», МБОУ «Первомайская школа», МБОУ «Залесская школа»).

Центры образования «Точка роста» обеспечены современным оборудованием для реализации основных и дополнительных общеобразовательных программ цифрового и гуманитарного профилей.

Сеть учреждений общего образования Симферопольского района формируется с учетом демографической, этнографической ситуации в регионе, качественно совершенствуется, приводится в соответствие с потребностями населения.

Сеть учебных заведений в районе представлена в 2021 году следующим образом:

- начальных школ - 2 (17 классов, 357 учащихся);
- основных школ - 2 (18 классов, 288 учащихся);
- средних школ - 31 (592 классов, 12505 учащихся);
- школ-гимназий - 6 (201 классов, 5116 учащихся);
- начальных школ - детских садов - 1 (4 классов, 97 учащихся).

В районе функционирует одна школа с крымскотатарским языком обучения – МБОУ «Кольчугинская школа № 2 с крымскотатарским языком обучения», в которой функционируют 19 классов и обучаются 329 человека.

В учебном году 2021-2022 на базе семи образовательных учреждений района открыто 20 групп продленного дня, с охватом 570 учащихся (6,6 % от общего количества учащихся 1-4 классов).

Продолжают функционировать профильные классы. Всего в текущем учебном году открыто 19 профильных классов с охватом 303 учащихся.

В 36 МБОУ открыто 79 классов с углублённым изучением предметов с охватом 1274 обучающихся.

В связи тем, что проектная мощность ряда школ не может вместить необходимый контингент учащихся, занятия в 14 МБОУ организованы в две смены. Во вторую смену обучается 2314 учеников в 97 классах.

В районе организован подвоз 4098 обучающихся (100 % от потребности) из 76 населенных пунктов к 26 общеобразовательным учреждениям. Для этого используется 42 транспортных средств.

Школьным автобусом подвозятся 3459 обучающихся, а 639 обучающийся МБОУ «Перевальненская школа», «Добровская школа-гимназия

им. Я.М. Слонимского» подвозятся троллейбусами и обеспечиваются проездными билетами.

В Симферопольском районе функционируют 2 организации дополнительного образования муниципальной формы собственности, в том числе:

- муниципальное бюджетное образовательное учреждение дополнительного образования «Центр детского и юношеского творчества» Симферопольского района Республики Крым (МБОУ ДО «ЦДЮТ»);
- муниципальное бюджетное образовательное учреждение дополнительного образования «Детско-юношеская спортивная школа» Симферопольского района Республики Крым (МБОУ ДО «ДЮСШ»).

Для удовлетворения потребности детей в дополнительном образовании разработано, внедрено и опубликовано в ЕАИС «Навигатор» 464 общеобразовательных общеразвивающих программ дополнительного образования разных направленностей, которые реализуются во всех МБОУ и МБДОУ района, из них 53 программы МБОУ ДО «ЦДЮТ» переведены на персонифицированное финансирование. Зарегистрировано в ЕАИС ДО «Навигатор» 20 688 обучающихся, что составляет 78% от всего количества обучающихся детей в МБОУ и МБДОУ района.

МБОУ ДО «ЦДЮТ» проведено 70 конкурсных мероприятий. В районных конкурсных программах приняли участие 11869 человек из 42 общеобразовательного учреждения и 32 МБДОУ района.

Обучающиеся были направлены на региональные этапы - 3 560 человек. Из которых 1068 человек стали победителями и призерами, 146 обучающихся стали участниками. Следует отметить, что уровень результативности по сравнению с предыдущим учебным годом возрос.

3.3. СОЦИАЛЬНЫЕ, МЕЖНАЦИОНАЛЬНЫЕ И МЕЖКОНФЕССИОНАЛЬНЫЕ ОТНОШЕНИЯ

Состояние межнациональных и межконфессиональных отношений – один из главных факторов, которые влияют на общественно-политическую ситуацию в районе.

Поэтому представляет интерес очерчивание главных характеристик межнациональных взаимоотношений, степени культурной и социальной близости или отчуждения между доминирующими национально-этническими группами, уровня их религиозной толерантности, а также – особенностей понимания отмеченными группами проблем друг друга, готовности к их общему решению.

Симферопольский район очень многонационален. На данный момент здесь проживает более 70 национальностей.

Современное население Симферопольского района образовалось в результате сложных и длительных этнических процессов. Многие этносы

проживали на полуострове со средневековых времен - крымские греки, армяне, евреи, караимы, крымские татары и некоторые другие. Нынешняя же структура населения сложилась, в основном, после присоединения Крыма к Российской империи в 1783 году, когда наряду с крымскими татарами, караимами и местным христианским населением (армяне, крымские греки и др.) стали расселяться русские и украинцы, греки и болгары, а также немецкие чешские, эстонские и польские колонисты.

По данным последней переписи населения Республики Крым, которая проходила в 2014 году, самыми многочисленными группами населения являются русские (56,1%), крымские татары (22,8%) и украинцы (15%).

Остальную часть в национальном составе населения (6,1%) Симферопольского района составляют: татары (с любым языком, кроме крымско-татарского: башкирские татары, казанские татары и пр.), белорусы, армяне, греки, узбеки, азербайджанцы, молдаване, поляки, чувашаи и др.

Кроме того, на территории района проживают представители и других национальностей, численность которых сравнительно невелика, но каждая из них занимает своё место в этнической палитре (цыгане, болгары, караимы и др.).

Ниже представлено распределение населения по национальному составу.

Распределение населения по национальному составу, %



Одним из приоритетных направлений в деятельности администрации Симферопольского района является реализация Указа Президента Российской Федерации от 21.04.2014 № 268 «О мерах по реабилитации армянского, болгарского, греческого, крымско-татарского и немецкого народов и государственной поддержке их возрождения и развития» (с изменениями и дополнениями), основная цель которого – восстановление исторической справедливости, устранение последствий незаконной

депортации этих народов из Крыма. В настоящее время в районе проживает более 36 тыс. граждан указанной категории.

Основными задачами в данном направлении, которые ставит перед собой администрация Симферопольского района, являются:

- сохранение и развитие исторически сложившегося государственного единства многонационального народа на территории Симферопольского района;

- реализация на территории Симферопольского района государственной политики в сфере межнациональных и межконфессиональных отношений;

- реализация государственных, республиканских и муниципальных программ по обустройству ранее депортированных граждан, проживающих в Симферопольском районе;

- профилактика и противодействие проявлениям ксенофобии, экстремизма и дискриминации на этнической и религиозной почве, повышение уровня толерантности в обществе;

- создание благоприятных условий для сохранения и развития национальной, культурной, языковой самобытности народов, проживающих на территории Симферопольского района.

Одним из стабилизирующих факторов в общественно-политической жизни района сегодня является работа Общественно-консультативного совета по межнациональным и межконфессиональным отношениям при главе администрации Симферопольского района Республики Крым, которая выстроена во взаимодействии органов власти с жителями района и от которого во многом зависит этнополитическая и этносоциальная ситуация на территории района.

С целью поддержания межнационального и межконфессионального мира на территории Симферопольского района, в местах компактного проживания репатриантов проводятся встречи с жителями, направленные на воспитание у населения уважительного отношения к представителям разных народов, профилактику экстремизма, социально-экономическое обустройство, межнациональное согласие.

Во всех учебных заведениях Симферопольского района проводятся тематические уроки, задачей которых являлись духовно-нравственное и патриотическое воспитание детей и молодежи.

Огромную роль в выстраивании межнационального диалога, формировании и укреплении чувства общероссийского единства играет культура. Одним из символических и наиболее значимых для населения компонентов этнической культуры стали в последние годы национальные праздники, которые способствуют, помимо всего прочего, росту интереса к традициям и обычаям, как своего народа, так и других народов.

В 2021 году в с. Строгоновка Симферопольского района состоялся фестиваль крымскотатарской культуры и творчества «Дервиза», в котором приняли участие лучшие творческие коллективы Симферопольского района, а также гости из г. Симферополь, Бахчисарайского и Белогорского районов, которые были награждены грамотами и памятными подарками. Для всех гостей были организованы: сельскохозяйственная ярмарка, ярмарка народных ремёсел, детская площадка, работали павильоны национальной кухни.

На территории Симферопольского района в рамках реализации мероприятий «Обеспечение межнационального согласия» Государственной программы Российской Федерации «Социально-экономическое развитие Республики Крым и г.Севастополя», утвержденной постановлением Правительства Российской Федерации от 30 января 2019 года № 63, в массивах компактного проживания депортированных граждан реализуются:

- 1) «Строительство двух 160 квартирных жилых домов в п. Гвардейское Симферопольского района»;
- 2) «Строительство сетей водоснабжения в кварталах «Гаспринского», «Ана-Эли» с. Урожайное Симферопольского района»;
- 3) «Строительство сетей электроснабжения на массивах «Западный район» и «Южный район» с. Левадки Симферопольского района»;
- 4) «Строительство сетей электрообжжения на массиве «Новый» с. Мирное Симферопольского района»;
- 5) «Строительство сетей газоснабжения п. Акрополис Симферопольского района»;
- 6) «Строительство сетей электроснабжения массива «Буки» с. Доброе Симферопольского района»;
- 7) «Строительство сетей электроснабжения массива «Васиет» с. Строгоновка Симферопольского района»;
- 8) «Строительство сетей водоснабжения массива Ласпи с. Доброе Симферопольского района»;
- 9) «Строительство сетей водоснабжения 2-ой очереди с. Строгоновка Симферопольского района»;
- 10) «Строительство сетей водоснабжения 3-ой очереди с. Строгоновка Симферопольского района»;
- 11) «Строительство сетей водоснабжения ул. Тепличная, Полевая в с.Фонтаны-4 Симферопольского района»;
- 12) «Строительство сетей водоснабжения ул. Кунешли с. Левадки Симферопольского района»;
- 13) «Строительство внешнего водоснабжения мкр. Верхние фонтаны 1,2 и мкр.2,3 жилого массива Новониколаевка, в г. Симферополе»;

- 14) «Строительство сетей водоснабжения п. Айкаван Симферопольского района»;
- 15) «Строительство дорог с твердым покрытием п. Молодежное Симферопольского района».

В рамках реализации Государственной программы Республики Крым по укреплению единства российской нации и этнокультурному развитию народов России «Республика Крым – территория межнационального согласия» организована и проведена работа по предоставлению материальной помощи на завершение строительства индивидуального жилого дома, гражданам из числа реабилитированных:

- 101 дело по материальной помощи на завершение строительства индивидуального жилого дома;
- 3 дела по компенсации понесенных затрат за подключение к сетям электроснабжения, газоснабжения и водоотведения гражданам из числа армянского, болгарского, греческого, итальянского, крымскотатарского и немецкого народов, признанным подвергшимися политическим репрессиям в виде насильственной депортации из Крыма по национальному признаку и подлежащим реабилитации, а также членам их семей (супруг, супруга, дети), ведущим строительство индивидуального жилого дома.

3.4. АНАЛИЗ МОЛОДЕЖНОЙ ПОЛИТИКИ

Молодежь – наиболее перспективная часть населения, ее роль в реализации Стратегии чрезвычайно велика. За счет реализации молодежной политики должна сформироваться наиболее мобильная и интеллектуально развитая часть населения, обеспечивающая достижение целей развития и повышения конкурентоспособности района.

Главной целью реализации молодежной политики в Симферопольском районе является развитие и реализация потенциала молодежи в интересах района и страны в целом, увеличение количества молодых людей с активной жизненной позицией, формирование социально активной личности - патриота гражданина России, а также осознанной необходимости ведения здорового образа жизни.

Основными задачами молодежной политики являются:

- реализация инновационных проектов в сфере молодежной политики;
- создание правовых, социально-экономических условий выбора молодыми гражданами своего жизненного пути;
- создание условий для включения молодежи в социально-экономическую, политическую и культурную жизнь общества;
- воспитание молодежи, защита ее прав и законных интересов, реализация общественно значимых инициатив, общественно полезной деятельности;

- поддержка молодежных, детских общественных организаций и объединений;
- социализация молодежи, оказавшейся в трудной жизненной ситуации.

Учитывая цели и задачи, стоящие перед районом, и объективную ограниченность ресурсов развития, приоритетными должны стать такие направления, работа по которым обеспечит создание условий для успешной социализации и эффективной самореализации молодежи, а также возможности для самостоятельного и эффективного решения молодыми людьми возникающих проблем. Учитывая это, молодежная политика в Симферопольском районе будет реализована по следующим приоритетным направлениям:

1. Вовлечение молодежи в социальную практику и обеспечение поддержки научной, творческой и предпринимательской активности молодежи.
2. Гражданское образование и патриотическое воспитание молодежи, содействие формированию правовых, культурных и нравственных ценностей среди молодежи.
3. Развитие системы информирования молодежи о потенциальных возможностях саморазвития и мониторинга молодежной политики.

Постановлением администрации Симферопольского района от 05.02.2020 № 84-п утверждена муниципальная программа «Молодежь Симферопольского района» (с изменениями и дополнениями), которой было выделено 335,0 тыс.руб. на проведение мероприятий, направленных на гражданско-патриотическое воспитание молодежи.

В течение 2021 года проведен ряд мероприятий с привлечением молодежи Симферопольского района, в том числе открытые военно-патриотические соревнования.

Также, одним из приоритетных направлений реализации молодежной политики является снижение уровня беспризорности, безнадзорности и правонарушений несовершеннолетних Симферопольского района.

Постановлением администрации Симферопольского района от 03.12.2021 № 908-п утверждена муниципальная программа «Профилактика безнадзорности и правонарушений среди несовершеннолетних».

Реализация мер по повышению эффективности функционирования и координации деятельности системы профилактики безнадзорности и правонарушений несовершеннолетних в Симферопольском районе программы позволит:

- снизить количество безнадзорных детей, находящихся на учете в едином банке данных;

- организовать работу по формированию правовой культуры среди несовершеннолетних;
- снизить количество преступлений, совершенных несовершеннолетними или при их участии;
- снизить количество семей, находящихся на учете в едином банке данных.

Благодаря реализации мероприятий программы повысится эффективность межведомственного взаимодействия органов и учреждений системы профилактики безнадзорности и правонарушений несовершеннолетних, будет продолжена работа по формированию правовой культуры несовершеннолетних, по совершенствованию форм физкультурно - оздоровительной работы с подростками, находящимися в трудной жизненной ситуации

3.5. АНАЛИЗ СФЕРЫ КУЛЬТУРЫ

Развитие культуры и укрепление национальных традиций народов Крыма, населяющих Симферопольский район, нравственное, духовное и эстетическое воспитание подрастающего поколения и выявление одаренных и талантливых жителей Симферопольского района – основные задачи, которые ставит перед собой администрация Симферопольского района для развития сферы культуры.

Культурно-досуговые учреждения Симферопольского района представлены Муниципальным казенным учреждением культуры «Централизованная клубная система Симферопольского района», которое включает в себя 51 структурное подразделение, из них: 3 поселковых домов культуры, 22 сельских домов культуры и 26 сельских клубов.

В клубных учреждениях ведут свою работу **840** клубное формирование, в которых занимаются **15173** чел.

Клубные формирования Симферопольского района подразделяются на следующие виды: коллективы самодеятельного народного творчества (вокальные, хореографические, инструментальные, театральные фольклорные, изобразительного искусства, декоративно – прикладного искусства, кино – фото – видео- любителей, циркового искусства и прочие), любительские объединения, клубы по интересам.

На базе культурно-досуговых учреждений района проходят содержательные и на высоком профессиональном уровне культурно – массовые мероприятия. Это — праздники и фестивали, театрализованные шоу-программы, государственные и профессиональные праздники, концерты и вечера отдыха, разнообразные конкурсы. В год проводится более 6 тысяч культурно–массовых мероприятий. Творческие коллективы района постоянные участники разнообразных фестивалей и конкурсов.

Развитие и популяризация декоративно-прикладного искусства является приоритетным направлением в развитии сферы культуры.

В течение 2021 года было проведено 1660 выставок, в которых приняли участие 18354 мастеров. Ни одна выставка-ярмарка народных промыслов не обходится без работ «Народного» творческого объединения «Региональный центр народных ремесел «Орьнек» (Муниципального казенного учреждения культуры «Централизованная клубная система Симферопольского района»), который специализируется на выпуске сувенирной продукции, в работах которого, как правило, используются элементы культуры разных национальностей. Работы мастеров НТО РЦНР «Орьнек» в 2021 году были представлены в г. Москва, г. Саранск, Финляндия г. Хельсинки, Беларусь г. Минск.

Решением коллегии Министерства культуры Республики Крым, по результатам проведенной аттестации в 2021 году, было присвоено звание «народный» коллектив, студия Республики Крым:

- вокальному ансамблю «Русское море» Новоселовского сельского Дома культуры Муниципального казенного учреждения культуры «Централизованная клубная система Симферопольского района».

Звание «образцовый» коллектив, студия Республики Крым было присвоено:

- вокальному ансамблю песни народов Крыма «Крымские напевы» Укромновского сельского Дома культуры Муниципального казенного учреждения культуры «Централизованная клубная система Симферопольского района»;

- шоу-группе «Фантазеры» Муниципального казенного учреждения культуры «Централизованная клубная система Симферопольского района».

2021 год стал для работников культуры Симферопольского района плодотворным и успешным не только в Республике Крым, но и в столице нашей страны, а также в ее регионах.



«Образцовый» вокальный коллектив шоу-группа «Фантазеры» (Муниципального казенного учреждения культуры «Централизованная клубная система Симферопольского района») стали Лауреатами 1 степени во Всероссийском конкурсе детского и юношеского творчества «Земля талантов» (г. Москва).

Методист Муниципального казенного учреждения культуры «Централизованная клубная система Симферопольского района представила работу «Сумка серии «Крымский стиль» «Эгри дал» и стала Лауреатом 3 степени Всероссийского конкурса «Туристический сувенир» (г. Саранск).



Семейный дуэт «Беседа» Новосёловского сельского Дома культуры был удостоен диплома Лауреата в номинации «Покровский перезвон» Международного фестиваля народного творчества «Покровские гуляния на Урале (г. Екатеринбург)».

На укрепление материально-технической базы культурно досуговых учреждений района, а также проведение капитальных и косметических ремонтов в 2021 году из средств федерального, республиканского и местного бюджетов было выделено и израсходовано 8 630,189 тыс. руб.

Музейные учреждения Симферопольского района представлены Муниципальным казенным учреждением культуры «Симферопольский районный музей им. Н. Островского», которое включает в себя 5 музейных учреждений (филиалов).

Фонд музея составляет 6497 единицы хранения, из которых основного фонда – 4307 единиц, научно-вспомогательного – 2190 единицы.

В 2021 году количество посетителей музеев Симферопольского района составило 11272 человек, из которых 65% посетителей посещали музеи индивидуально, остальные 35% - организованными группами. Сотрудниками проведено 217 экскурсии, 19 культурно – массовых и 136 культурно-образовательных мероприятий, организовано 117 выставок.

Библиотечное обслуживание населения Симферопольского района осуществляется Муниципальным казенным учреждением культуры Симферопольского района «Районная централизованная библиотечная система», которое включает в себя 55 библиотек (филиалов).

Библиотечный фонд состоит из 667342 экземпляров книг, обеспеченность в районе на одного зарегистрированного читателя – 21 экземпляра, охват населения составляет 19,6%, которым выдано более 652 тыс. экз. литературы.

В библиотеках района зарегистрировано более 170151 тыс. посещений.

Работники библиотек используют разнообразные формы популяризации литературы. На базе библиотек работают 60 любительских объединений и клубов по интересам, 7 кружков.

В течение года в фонды библиотек за счет средств бюджетов всех уровней, книг обменно-резервных фондов республиканских библиотек, пожертвований из г. Санкт-Петербург и обыкновенных читателей поступило 16198 экземпляра книг, из них книг – 15906 экз., периодики – 288 экз., электронных изданий – 4 экз.

Приоритетными направлениями в деятельности библиотек Симферопольского района являются: комплектование и сохранность библиотечных фондов, информатизация библиотек, модернизация системы

информационно-библиотечного обслуживания, повышение квалификации библиотечных работников, поддержка и развитие чтения.

Библиотечная система района сегодня – это центр активного общения читателей, активная работа читательских клубов, участие в областных и районных конкурсах, приобщение детей и юношества к чтению, познанию истории отечества, родного края, оказание библиотечных услуг детям инвалидам; детям, лишённым родительского попечительства. Ведущим направлением работы библиотек являются: возрождение истории и традиций родного края, воспитание правовой культуры среди читателей, патриотическое воспитание, экологическое просвещение, работа с социально-незащищёнными слоями населения.

Непрерывное воспроизводство творческого потенциала района, развитие системы художественного образования осуществляется в Муниципальном казенном учреждении дополнительного образования «Симферопольская районная детская школа искусств», которая включает в себя 3 филиала.

Всего в школе обучается 616 учащихся. Обучение ведется по дисциплинам: фортепиано, скрипка, баян, аккордеон, гитара, духовые (флейта, кларнет, саксофон, труба) и ударные инструменты, хоровое пение, живопись, сольное академическое пение, декоративно - прикладное искусство.

У каждого ребёнка имеется возможность выбрать тот вид творчества, к которому есть определённые способности и интерес. Учащиеся школы постоянные участники Республиканских и Международных конкурсов. Так, в Республиканском конкурсе «Юный виртуоз» приняли участие 37 учащихся школ, в Международном конкурсе «Грани таланта» 2 лауреата 2 степени, Международном конкурсе Неделя искусства» 3 лауреата 1 и 2 степени, Всероссийская выставка детского и юношеского художественного творчества 4 дипломанта, а также участие в других Международных, Всероссийских и Республиканских конкурсах, где учащиеся школы занимают призовые места.

Развитие культурной сферы в Симферопольском районе является одним из приоритетных направлений. Создание нового эффективного культурного пространства с учетом современных технологий обеспечит:

- повышение уровня культурного и духовного воспитания населения;
- выявление талантливой и одаренной молодежи;
- доступность населения к культурным благам и ценностям;
- привлекательность и престижность учреждений культуры.

Основными проблемными вопросами являются:

- слабая материально-технической база учреждений культуры;

- дефицит высококвалифицированных специалистов в сфере культуры;
- недостаточный уровень доступности культурных благ для населения;
- низкие темпы внедрения информационных технологий в деятельность учреждений культуры;

Исходя из этого можно сформулировать основные стратегические задачи:

- укрепление материально-технической базы учреждений культуры (реконструкция и капитальный ремонт учреждений культуры, совершенствование их материально-технического оснащения, сохранение и пополнение библиотечного, музейного фонда);
- создание условий для улучшения доступа населения Симферопольского района к культурным ценностям освоение современных форм культурно-досуговой деятельности;
- сохранение и развитие кадрового потенциала учреждений культуры и искусства;
- развитие государственно-частного партнерства в сфере культуры.

3.6. АНАЛИЗ ФИЗИЧЕСКОЙ КУЛЬТУРЫ И СПОРТА

Основная работа в области физкультуры и спорта направлена на создание условий для реализации государственной политики в сфере укрепления здоровья населения средствами физического воспитания, пропаганды здорового образа жизни, развития и популяризации видов спорта, патриотизма среди молодежи.

Развитие сферы физической культуры характеризуется стабильным улучшением основных показателей.

Всего в районе функционируют 277 спортивных сооружений, в т.ч. 1 стадион, 51 спортивных зала, 128 плоскостных спортивных сооружения.

Доля обучающихся, систематически занимающихся физической культурой и спортом, в общей численности обучающихся в 2021 году составила 99,0 %, что на 7,2 % больше по сравнению с 2020 годом.

Постановлением администрации Симферопольского района от 05.02.2020 № 82-п утверждена муниципальная программа «Развитие физической культуры и спорта в Симферопольском районе» (с изменениями и дополнениями).

Основной целью программы является - увеличение уровня вовлеченности населения в систематические занятия физической культурой и спортом

Общая сумма средств, выделенных в 2021 году в рамках программы составила 897,0 тыс.руб.

В ходе реализации мероприятий программы за 2021 год организованы и проведены 14 физкультурных и спортивных мероприятий по видам спорта.

В Симферопольском районе функционирует Муниципальное бюджетное учреждение дошкольного образования «Детско-юношеская спортивная школа» Симферопольского района, в котором работают 25 тренеров.

Согласно уставу МБОУ ДО «ДЮСШ» Симферопольского района определен перечень приоритетных видов спорта: спортивная борьба, борьба дзюдо, футбол, волейбол, баскетбол, бокс, велоспорт, самбо.

В 2021/2022 учебном году в МБОУ ДО «ДЮСШ» Симферопольского района занимаются 1308 человек.

При МБОУ ДО «ДЮСШ» Симферопольского района функционируют отделения по олимпийским видам спорта: футбол, волейбол, баскетбол, бокс, дзюдо, греко-римская борьба, вольная борьба, велоспорт, самбо.

В МБОУ ДО «ЦДЮТ» Симферопольского района функционирует кружок по спортивному туризму и авиамodelьному спорту.

В сельских поселениях Симферопольского района созданы и функционируют футбольные команды среди мужчин.

В рамках Государственной программы по развитию физической культуры и спорта в Республике Крым, Министерством спорта в 2021 году было установлено 9 спортивных площадок на территории Симферопольского района.

Сборная команда администрации Симферопольского района принимала участие в таких соревнованиях, как:

- открытый турнир по волейболу на кубок главы администрации Симферопольского района в рамках празднования Дня Государственного флага Российской Федерации;
- сдача испытаний (тестов) Всероссийского физкультурно-спортивного комплекса «Готов к труду и обороне» муниципальными служащими администрации Симферопольского района и др.

На протяжении 2021 года проводились спортивные мероприятия, посвященные праздничным и знаменательным датам Российской Федерации и Крыма: День воссоединения Крыма с Россией, День Конституции Российской Федерации, День защитника Отечества, Международного женского дня, День Победы, День физкультурника, День Государственного флага Российской Федерации, День России и т.д. Данные соревнования проводились с соблюдением требований Методических рекомендаций Роспотребнадзора «Рекомендации по профилактике новой коронавирусной инфекции (COVID-2019).

Спортсмены Симферопольского района участвуют во всероссийских соревнованиях и соревнованиях Южного федерального округа, где занимают призовые места по видам спорта.

3.7. СОЦИАЛЬНАЯ ПОДДЕРЖКА

Основной задачей, которую ставит перед собой руководство Симферопольского района в сфере социальной политики – является снижение основных социально-экономических проблем населения и обеспечение максимально эффективной защиты социально уязвимых категорий населения.

Социальное обслуживание в Симферопольском районе обеспечивает ГБУ РК «Центр социального обслуживания граждан пожилого возраста и инвалидов Симферопольского района», в состав которого входят:

- 6 отделений дневного пребывания граждан пожилого возраста и инвалидов;
- 6 отделений социального обслуживания на дому граждан пожилого возраста и инвалидов;
- 1 отделение срочного социального обслуживания .

Численность получателей социальных услуг по формам социального обслуживания и видам социальных услуг:

по форме социального обслуживания на дому:

- социально-бытовые - 1025 чел.;
- социально-медицинские - 977 чел.;
- социально-правовые - 418 чел.;
- социально-психологические - 714 чел.

по форме полустационарного социального обслуживания:

- социально-бытовые - 55 чел.;
- социально-медицинские - 438 чел.;
- социально-педагогические - 470 чел.;
- социально-психологические - 457 чел.

Кроме того в Симферопольском районе осуществляет свою деятельность

ГБУ РК «Симферопольский районный центр социальных служб для семьи, детей и молодежи». Специалисты работают с семьями, оказавшимися в трудной жизненной ситуации, социально опасном положении, многодетными семьями, семьями, воспитывающими детей с функциональными ограничениями, опекунами и приемными семьями, лицами из числа детей сирот и детей, лишенных родительского попечения.

Главная задача центра – раннее выявление семей, оказавшихся в социально опасном положении, профессиональная помощь клиентам в определении причин собственных проблем и дальнейший совместный поиск возможностей для их решения путем предоставления комплекса социальных услуг. В ходе осуществления социальной работы предоставляются услуги по оказанию помощи в оформлении документов, содействие в устройстве на учебу, трудоустройстве, получении регистрации, решении жилищно-бытовых проблем, получении помощи одеждой, обувью, налаживание социальных связей. Специалисты Центра дают разъяснения семьям относительно прав и обязанностей родителей в процессе воспитания и

содержания детей. Центр способствует развитию такой альтернативной формы семейного воспитания, как приемная семья, занимается поиском и подбором кандидатов в приемные родители, способствуем их обучению. Одной из важных задач является адаптация детей-сирот из интернатов к самостоятельной жизни, формирование умений и навыков по самообслуживанию.

Реализация направлений деятельности в сфере социальной защиты в Симферопольском районе осуществлялась в соответствии с муниципальной программой «Социальная поддержка населения муниципального образования Симферопольский район Республики Крым», цель реализации



которой - обеспечение мерами социальной поддержки 100 % граждан отдельных категорий, обратившихся и имеющих право на их получение в соответствии с законодательством Российской Федерации и Республики Крым.

В 2021 году предоставлены меры социальной поддержки, предусмотренные действующим законодательством 61246 гражданам Симферопольского района. Назначено и выплачено всем категориям граждан и возмещено предприятиям за предоставленные услуги на общую сумму 276,6 млн. рублей, что на 8 % превысило данный показатель 2020 года.

Заключено 17 соглашений с перевозчиками о предоставлении субсидии юридическим лицам и индивидуальным предпринимателям на возмещение недополученных доходов в связи с предоставлением отдельным категориям граждан мер социальной поддержки по льготному проезду. Возмещено перевозчикам на общую сумму 57,7 млн. руб., что на 12 % превысило данный показатель 2020 года.

В 2021 году в сфере предоставления мер социальной поддержки семьям с детьми, оказания мер социальной поддержки отдельным категориям граждан, выплаты пенсий за выслугу лет муниципальным служащим, приняты и обработаны обращения граждан:

- по вопросу определения права в предоставлении пособий семьям, имеющим детей, обратились 20 134 чел.;
- по вопросу определения права в предоставлении мер социальной поддержки отдельным категориям граждан – 17 287 чел.;
- назначена 1 и пересчитаны 8 ежемесячных доплат к пенсии лицам, замещавшим муниципальные должности в администрации Симферопольского района.

С 2020 года в Крыму в соответствии с Законом Республики Крым от 06.04.2020 № 53-ЗРК/2020 «О ежемесячной денежной выплате на ребенка от 3

до 7 лет включительно» реализуется мера социальной поддержки - ежемесячная денежная выплата на ребенка в возрасте от трех до семи лет включительно. За 2021 год выплату получили 4277 детей.

Кроме того, в рамках реализации мероприятий по оказанию помощи малоимущим семьям и семьям, оказавшимся в трудной жизненной ситуации, в 2021 году проведены заседания следующих комиссий:

- комиссии по оказанию адресной материальной помощи гражданам, находящимся в трудной жизненной ситуации, в том числе на реализацию мероприятий по подключению жилого помещения к действующим сетям газораспределения в рамках программы «Социальная газификация». Всего проведено 10 заседаний, по результатам которых приняты решения об оказании помощи 40 нуждающимся гражданам, на общую сумму — 55 900,00 руб.

- комиссии по предоставлению государственной социальной помощи на основании социального контракта. Проведено 10 заседаний, по результатам которых приняты решения об оказании помощи 58 малообеспеченным семьям, на общую сумму 5 861,80 тыс. руб.

На осуществление индивидуальной предпринимательской деятельности и ведения личного подсобного хозяйства заключен 21 контракт; на иные мероприятия, которые включают в себя приобретение товаров первой необходимости и реализованы в малообеспеченных и многодетных семьях 37 социальных контрактов с общей численностью членов семьи более 300 человек.

В сфере предоставления льгот и компенсаций.

В конце 2021 года в сфере предоставления льгот и компенсаций состояли на учете и являлись получателями мер социальной поддержки в разрезе ежемесячной компенсации на оплату коммунальных и жилищных услуг 19 650 чел. (с учетом членов семьи, на которых распространяется действие мер социальной поддержки – 33 387 чел.). По сравнению с 2020 годом число получателей увеличилось на 868 чел.

В рамках реализации национального проекта «Демография» 13 семей реализовали свое право на улучшение жилищных условий по ранее выданным департаментом сертификатам на улучшение жилищных условий.

В 2021 году получили денежную выплату ко Дню Победы в Великой Отечественной войне 1941-1945 годов 8152 чел., из них 6592 чел. из числа лиц, которым на время окончания Второй мировой войны (2 сентября 1945 года) было менее 18 лет.

Шести гражданам, которым исполняется 100 и более лет, назначена единовременная денежная помощь и выплачена на общую сумму 300,00 тыс. руб.

Комиссией для оценки состояния жилого помещения с целью признания его требующим ремонта и решения вопроса о выплате материальной помощи принято решение о выплате материальной

помощи на ремонт жилого помещения 1 ветерану великой отечественной войны на общую сумму 200,00 тыс. руб.

Обеспечены путевками в учреждения стационарного социального обслуживания - психоневрологические интернаты и дома-интернаты для престарелых и инвалидов 10 нуждающихся граждан.

В 2021 году были закуплены и предоставлены 133 технических и других средств реабилитации 43 гражданам Симферопольского района.

В 2021 году разработан баланс трудовых ресурсов муниципального образования Симферопольский район Республики Крым на 2021 год и на перспективу до 2024 года.

Опека и попечительство

Приоритетным направлением работы администрации в сфере опеки и попечительства является определение малолетних и несовершеннолетних детей, оставшихся без попечения родителей, под опеку/попечительство, в семьи приемных родителей.

На территории Симферопольского района функционируют 41 приемных семьи, 6 из которых образованы в 2021 и 2 прибыли из других регионов, в настоящее время в этих семьях проживает и воспитывается 159 детей. На учете состоят 239 детей, находящихся под опекой/попечительством.

На учете состоят 16 детей, находящихся под предварительной опекой/попечительством.

В государственных учреждениях находятся 30 детей-сирот, детей, лишенных родительского попечения.

В 2021 году обеспечено жилыми помещениями 10 граждан из категории лиц из числа детей-сирот и детей, оставшихся без попечения родителей, подлежащих обеспечению жилыми помещениями в Республике Крым, что на 4 человека больше, чем в 2020 году и на 7 человек больше, чем в 2019 году.



В рамках муниципальной программы «Обеспечение жилыми помещениями детей-сирот, детей, оставшихся без попечения родителей, и лиц из их числа, проживающих на территории Симферопольского район»

ведется работа по формированию списка детей-сирот, детей, оставшихся без попечения родителей, и лиц из их числа, подлежащих обеспечению жилыми помещениями в Симферопольском районе, в котором по состоянию на 01.01.2022 состоит 317 человек.

3.8. УРОВЕНЬ И КАЧЕСТВО ЖИЗНИ, ОБЕСПЕЧЕННОСТЬ НАСЕЛЕНИЯ ЖИЛЬЕМ

Уровень и качество жизни населения являются основными индикаторами степени благосостояния общества. Показатели уровня жизни населения являются прямым отражением процессов, происходящих в реальном секторе экономики.

Уровень жизни складывается из размера реальных доходов, уровня потребления населением благ и услуг, обеспеченности населения благоустроенным жильем, роста образованности, степени развития медицинского и культурного обслуживания, обеспечения беспрепятственного доступа к приоритетным объектам и услугам в приоритетных сферах жизнедеятельности инвалидов и других маломобильных групп населения.

Среди многих показателей уровня жизни ключевым являются денежные доходы, служащие основным источником удовлетворения личных потребностей населения в потребительских товарах и разнообразных видах услуг.

Среднемесячная номинальная начисленная заработная плата по средним и крупным предприятиям и некоммерческим организациям в 2021 году составила 38067 рублей, что на 2227 рублей выше значения показателя за 2020 год (или на 6,2 %).

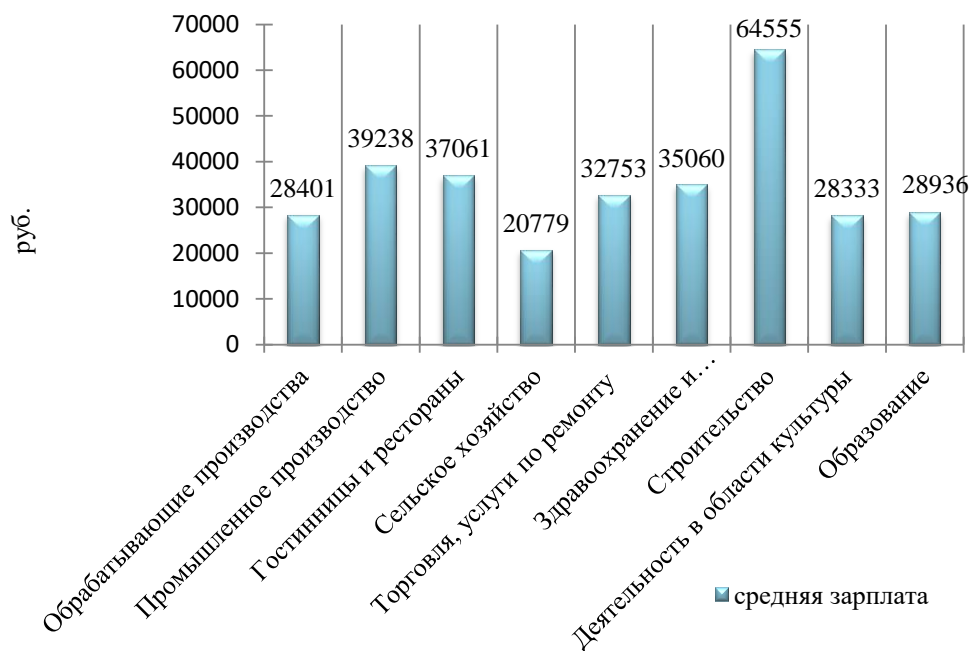
Согласно данным, опубликованным Территориальным органом Федеральной службы государственной статистики по Республике Крым, Симферопольский район в 2021 году находится на пятом месте среди муниципальных образований Республики Крым по значению данного показателя.

Среднемесячная номинальная начисленная заработная плата (без выплат социального характера) одного работника организаций, не относящихся к субъектам малого предпринимательства, по Симферопольскому району в декабре 2021 года составила 44 554 рублей (в среднем по Республике Крым – 55 192 рубль). По сравнению с ноябрем 2021 г. размер заработной платы увеличился на 23,6 %.

Увеличение начисленной номинальной заработной платы в декабре 2021 г. по сравнению с ноябрем 2021 г. наблюдалось от 5,3 % в сфере промышленного производства и до 84,3 % в сфере государственного управления и обеспечения военной безопасности; социального обеспечения.

Уменьшение начисленной заработной платы в декабре 2021 г. по Симферопольскому району наблюдалось от 1,0 % в сфере обрабатывающего производства до 2,7 % в сфере культуры, спорта, организации досуга и развлечений.

Уровень средней заработной платы по видам экономической деятельности в Симферопольском районе по состоянию на 01 января 2022 года



Задолженность по выплате заработной платы на начало 2022 года в Симферопольском районе отсутствует.

В Симферопольском районе по состоянию на начало 2022 года 41 737 пенсионеров (24,9 % от общей численности населения). Средний размер назначенных пенсий в 2021 году составил 14 043 рублей, что на 889 рублей больше, чем в 2020 году.

Важной частью социальной инфраструктуры, призванной обеспечивать удовлетворение социально-бытовых нужд человека, является жилье и его качество.

Жилищный фонд Симферопольского района по состоянию на 01 января 2022 года

<i>год</i>	<i>Площадь жилых помещений, тыс. кв. м.</i>	<i>Площадь жилых помещений, приходящаяся на одно жителя</i>
2018	2600,9	16,1
2019	2788,0	17,1
2020	3160,5	18,8
2021	3392,9	21,9

На территории Симферопольского района расположено 607 многоквартирных домов.

В 2021 году по Симферопольскому муниципальному району было введено в эксплуатацию 230,2 тыс. м² общей площади жилых домов, что на 12,8 % больше по сравнению с 2020 годом.

Удельный вес общей площади жилых помещений, построенных в Симферопольском районе составляет 31 % к общему объему жилья, введенному за 2021 год в Республике Крым.

С 2019 года мероприятия по переселению граждан из аварийного жилищного фонда осуществляются в рамках регионального проекта «Обеспечение устойчивого сокращения непригодного для проживания жилищного фонда» национального проекта «Жилье и городская среда».

Для этих целей постановлением Совета министров Республики Крым от 01.04.2019 № 182 утверждена Региональная адресная программа «Переселение граждан на территории Республики Крым из аварийного жилищного фонда, признанного таковым до 1 января 2017 года, в 2019 - 2025 годах» (далее – Программа).

Программой предусмотрено переселение граждан из многоквартирных домов, признанных в установленном порядке аварийными и подлежащими сносу или реконструкции до 1 января 2017 года в связи с физическим износом в процессе их эксплуатации. Программа определяет перечень аварийных многоквартирных домов и мероприятия по расселению граждан, переселение которых предусмотрено в срок до 1 сентября 2025 года, и финансируется за счет средств Фонда, бюджета Республики Крым и бюджетов соответствующих муниципальных образований Республики Крым. Срок реализации программы предусматривает 6 этапов.

Исполнителем мероприятий по закупке жилых помещений для граждан, включенных в Программу, является ГКУ РК «Управление капитального ремонта многоквартирных домов».

Для переселения граждан из аварийных МКД в рамках реализации II этапа Программы ГКУ РК «Управление капитального ремонта многоквартирных домов» со специализированными застройщиками заключены государственные контракты на приобретение квартир: в с. Мирное, ул. Крымской Весны, д. 4. в г. Евпатория, ул. 60-летия ВЛКСМ.

Во II этапе Программы (2020-2021 годы) участвовали многоквартирные дома, расположенные в Гвардейском, Добровском, Журавлевском сельских поселений, а именно: пгт Гвардейское, ул. Ефимова, д. 42; пгт Гвардейское, д. Разъезд Сторожевое, д. 1; пгт Гвардейское, ул. Рыкова, д. 3/115; пгт. Гвардейское, ул. Рыкова, д. 34; с. Журавлевка, ул. Партизанская, д. 13; с. Чайковское, ул. Ангарская, д. 15.

Администрациями Гвардейского, Добровского, Журавлевского сельских поселений гражданам-собственникам 25 помещений в аварийных многоквартирных домах, включенных в Программу, предоставлены другие

жилые помещения в собственность по договору мены, а гражданам-нанимателям помещений в аварийных многоквартирных домах, предоставлено 12 жилых помещений по договору социального найма.

В рамках реализации Указа Президента Российской Федерации от 22.03.2018 № 116 «Об обеспечении жилыми помещениями отдельных категорий граждан Российской Федерации, проживающих на территории Республики Крым и г. Севастополя» 1 военнослужащему Вооруженных Сил Украины, уволенному с военной службы в запас до 18.03.2014, ранее состоявшему на квартирном учете по месту службы в воинской части Вооруженных Сил Украины, и признанному администрацией Симферопольского района участником мероприятия по обеспечению жилыми помещениями выдано свидетельство о праве на получение единовременной денежной выплаты за счет средств федерального бюджета на общую сумму 3 873,096 тыс. руб., что позволит ему приобрести жилое помещение (квартира, дом), а также стать участником долевого строительства дома, расположенного на территории Республики Крым, общей площадью 72 кв.м.

В рамках реализации постановления Совета министров Республики Крым от 15.02.2017 № 75 «Об утверждении порядка и условий приобретения гражданами стандартного жилья, строящегося (построенного) на земельных участках, находящихся в государственной или муниципальной собственности, предоставляемых в безвозмездное пользование Некоммерческой организации «Крымский республиканский фонд развития жилищного строительства и ипотечного кредитования» в целях жилищного строительства для обеспечения жилыми помещениями отдельных категорий граждан» на основании постановлений администраций сельских поселений Симферопольского района в список граждан, имеющих право на приобретение стандартного жилья на территории Республики Крым, в 2021 году включены 32 гражданина. Некоммерческой организацией «Крымским Республиканский фонд развития жилищного строительства и ипотечного кредитования», в 2021 году с 10 гражданами, проживающими на территории Симферопольского района, заключены договора купли-продажи жилых помещений, расположенных по адресу: г. Симферополь, ул. Балаклавская, д. 73е.

В 2021 году в целях улучшения жилищных условий семей, имеющих трех и более детей, администрациями сельских поселений 37 семьям, имеющим трех и более детей, предоставлены земельные участки для индивидуального жилищного строительства общей площадью 35 863 кв.м., в том числе 7 участков, обеспеченных инженерно-транспортной инфраструктурой.

4. РЕЗУЛЬТАТЫ ПРОВЕДЕНИЯ ИССЛЕДОВАНИЯ ОБЩЕСТВЕННОГО МНЕНИЯ ОБ УРОВНЕ СОЦИАЛЬНО-

ЭКОНОМИЧЕСКОГО РАЗВИТИЯ СИМФЕРОПОЛЬСКОГО РАЙОНА

Администрацией Симферопольского района при разработке Стратегии в 2016 году был проведен социологический опрос жителей по вопросам социально-экономического развития Республики Крым и Симферопольского района, с использованием метода личного интервью. Кроме того заполненную анкету можно было заполнить в электронном виде и прислать на электронный адрес почтового ящика Управления экономики, инвестиционной политики и предоставления муниципальных услуг.

Проведенное исследование позволило привлечь жителей района к участию в разработке Стратегии социально-экономического развития района посредством предоставления им возможности высказывания собственного мнения в данном процессе. Был собран материал относительно совокупности наиболее острых проблем текущего функционирования жизнедеятельности района, основных направлений и перспектив развития. Результаты всех опросов были тщательно проанализированы и учтены при проработке конкретных направлений развития района.

В результате опроса была проанкетирована основная целевая группа – население в возрасте 30-49 лет (57%), старше 50 лет (29%), 16-29 лет (14%) опрошиваемых.

Анализ опроса показал, что на такие актуальные вопросы, которые представлены ниже, респонденты отвечали следующим образом:

«На Ваш взгляд, насколько людям сейчас комфортно жить в Симферопольском районе»: 77 % опрошенных считали, что в целом комфортно; 23% опрошенных считали, что не комфортно.

Отвечая на вопрос **«Оцените, уровень социально-экономического развития Симферопольского района в сравнении с другими в Крыму в настоящий момент»**, 70% опрошенных, считали уровень развития района средним; 16% – ниже среднего и низкий; 12,5% – высокий и выше среднего; 1,5% - считали уровень развития района самым низким в Крыму.

Отвечая на очередной вопрос, в целом респонденты оценили:

- уровень и доступность медицинских услуг – как неудовлетворительный;

- состояние жилищных условий, уровень культурной жизни, сферу занятости, а также материальный уровень жизни – как слабо удовлетворительный;

- уровень образования, уровень безопасности, качество товаров, доступность необходимой информации, государственную систему в целом, а также отношения между властью и гражданами – как удовлетворительный.

Отвечая на вопрос **«Какие из проблем Вы считаете наиболее важными и актуальными для Симферопольского района?»** наиболее актуальными проблемами в Симферопольском районе в порядке значимости являются:

- высокие цены на основные товары массового потребления;

- невысокий уровень доходов граждан;
- недостаточный уровень медицинского обслуживания;
- недостаточная работа по благоустройству (дороги, парки и т.п.);
- проблемы с водообеспечением и качеством воды;
- снижение основных показателей в сельхозпроизводстве;
- низкое качество услуг в сфере жилищно-коммунального хозяйства;
- низкое качество в сфере оказания услуг населению.

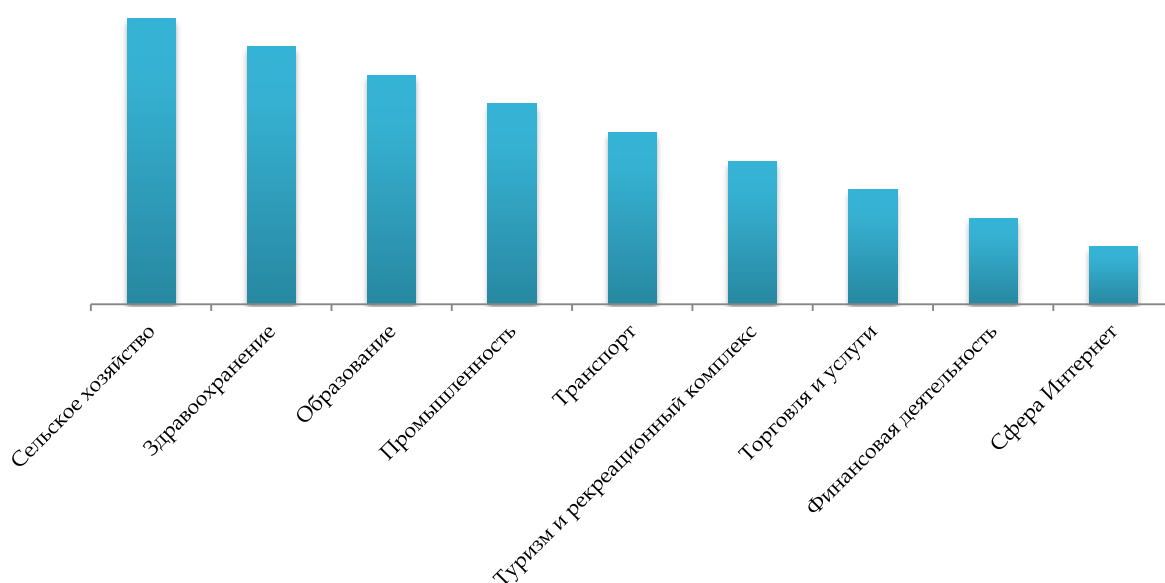
☑ Отвечая на вопрос, «**Какие из факторов мешают экономическому развитию Симферопольского района?**» в основном опрашиваемые обозначали следующие факторы в порядке значимости:

- отсутствие инвестиций;
- состояние инфраструктуры (газ, электросети, дороги);
- низкая активность общественности;
- низкий уровень образования и квалификации специалистов;
- санкции в отношении Крыма.

☑ Отвечая на вопрос «**Оцените, пожалуйста, уровень влияния следующих факторов на улучшение социально-экономической ситуации в Крыму в целом**» в основном опрашиваемые выбирали следующие факторы:

- стабилизация цен;
- увеличение потока инвестиций;
- снижение уровня коррупции;
- улучшение имиджа Крыма;
- повышение качества государственных услуг.

☑ В результате обработки ответов на очередной вопрос «**Проранжируйте значимость финансирования отдельных сфер деятельности для развития экономики в ближайшие 10 лет?**» в целом сложилась такая картина:



☑ При выборе приоритетных направлений развития экономики района в ближайшие 10 лет, в основном опрашиваемые отдавали предпочтение следующим отраслям:

- в развитии промышленности: пищевая и легкая;
- в развитии сельского хозяйства: выращивание зерновых, виноградарство и садоводство;
- в развитии туризма и рекреационной деятельности: санаторно-курортное лечение и культурно-познавательный туризм.

☑ При выборе наиболее актуальных проблем, которые требуют немедленного решения в Симферопольском районе, опрашиваемые в основном выбрали следующие проблемы:

- нехватка мест в детских дошкольных учреждениях;
- дороги и дорожное покрытие;
- проблемы ЖКХ (мусор, освещение и т.п.);
- обеспеченность жильем;
- отсутствие стабильно работающих предприятий.

5. СРАВНИТЕЛЬНЫЙ АНАЛИЗ КОНКУРЕНТНЫХ ПРЕИМУЩЕСТВ И КОНКУРЕНТНЫХ НЕДОСТАТКОВ СИМФЕРОПОЛЬСКОГО РАЙОНА. ОПРЕДЕЛЕНИЕ СТРАТЕГИЧЕСКОЙ ЦЕЛИ, НАПРАВЛЕНИЙ И ПРИОРИТЕТОВ

Стратегия развития района основывается на анализе конкурентных преимуществ и возможностей района, а также недостатков и слабых сторон, тормозящих его развитие (внутренние ресурсы). Кроме этого учитываются внешние положительные и отрицательные факторы, которые могут повлиять на социально-экономическое развитие района. Интегральные оценки SWOT-анализа позволяют выявить «точки роста» и основные стратегические направления развития района на предстоящую перспективу.

Оценка внутренних сильных и слабых сторон

СИЛЬНЫЕ СТОРОНЫ	СЛАБЫЕ СТОРОНЫ
Географическое положение	
<ul style="list-style-type: none"> ↳ высокая транзитная роль района; ↳ соседство с административным центром Крыма - г. Симферополь; ↳ близость к аэропорту и железнодорожному вокзалу; ↳ экологически чистая обстановка, способствующая развитию различных видов туризма; ↳ наличие уникальных живописных природных объектов и выхода к побережью 	<ul style="list-style-type: none"> ↳ удаленность от Крымского моста; ↳ небольшая протяженность береговой линии

СИЛЬНЫЕ СТОРОНЫ	СЛАБЫЕ СТОРОНЫ
<p>Черного моря;</p> <ul style="list-style-type: none"> ↳ разнообразие природно-ландшафтных условий 	
Минерально-сырьевой потенциал	
<ul style="list-style-type: none"> ↳ наличие минерально-сырьевых ресурсов (ведется разработка магматических пород и мраморизованных известняков (сырье для производства высокопрочного и среднепрочного щебня), добыча песчано-гравийных пород и песка)» 	<ul style="list-style-type: none"> ↳ отсутствуют энергетические полезные ископаемые
Агроклиматический потенциал	
<ul style="list-style-type: none"> ↳ благоприятные природно-климатические условия (умеренно-теплый климат, отсутствие стихийных бедствий природного и техногенного характера); ↳ уникальные почвенно-климатические ресурсы, благоприятные для выращивания теплолюбивых культур, выращивания эфиромасличных культур, винограда; ↳ возможность использования альтернативных возобновляемых источников энергии – солнечной и ветровой. 	<ul style="list-style-type: none"> ↳ территория относится к зоне недостаточного увлажнения; ↳ есть тенденция к опустыниванию в степной части района
Водные ресурсы	
<ul style="list-style-type: none"> ↳ на территории района расположены реки бассейна реки Салгир: река Салгир, река Бештерек, река Кизил-Коба и бассейн реки Западный Булганак. Средний годовой сток Салгира у Симферополя составляет 55 млн. куб. м.; ↳ на Салгире построено Симферопольское водохранилище, которое играет важную роль в водоснабжении Симферопольского района; ↳ на территории района имеется также еще три крупных водохранилища: Партизанское, Аянское и Межгорное 	<ul style="list-style-type: none"> ↳ район слабо обеспечен ресурсами поверхностных вод. Площадь зеркала озер и водоемов менее 1000 га или менее 1% от всей площади территории; ↳ проблема дефицита пресной воды, требующая принятия как неотложных мер, так и разработки новых схем обеспечения водой Крыма; ↳ в степной зоне (к северу от Симферополя) наблюдается резкое снижение стока реки Салгир, в летний период в нижнем своем течении нередко пересыхает; ↳ для орошения полей используются устаревшие установки дождевального типа, вместо современных мелкодисперсного и капельного типов
Земельные ресурсы	
<ul style="list-style-type: none"> ↳ высокое плодородие почв; ↳ на площадь сельскохозяйственных 	<ul style="list-style-type: none"> ↳ деградация почв; ↳ неравномерное орошение

СИЛЬНЫЕ СТОРОНЫ	СЛАБЫЕ СТОРОНЫ
<p>угодий приходится более 80% от всей площади района</p>	
Демографический потенциал и трудовые ресурсы	
<ul style="list-style-type: none"> ↳ положительный миграционный прирост: число прибывших почти в 2 раза превышает число выбывших; ↳ высокая плотность населения; ↳ характерны высокие темпы развития малого бизнеса 	<ul style="list-style-type: none"> ↳ доля лиц старше трудоспособного возраста больше, чем тех, кто еще не достиг трудоспособного возраста на 6,2 %; ↳ отсутствие достаточного количества в районе рабочих мест, что приводит к оттоку из района квалифицированных трудовых ресурсов и денежных средств жителей, которые расходуются за пределами района, т.о. налоговые отчисления наши жители уплачивают в другие бюджеты; - на протяжении последних лет наблюдается естественная убыль.
Агропромышленный комплекс	
<ul style="list-style-type: none"> ↳ благоприятные природные условия для развития агропромышленного комплекса; ↳ удельный вес Симферопольского района в общих объемах по Республике Крым по производству молока – 7,3%, мяса – 6,9 %, яиц – 25,3 %; ↳ уникальные отрасли специализации – виноградарство, садоводство, выращивание эфиромасличных и лекарственных растений 	<ul style="list-style-type: none"> ↳ высокая степень износа основных фондов предприятий АПК, использование устаревших технологий; ↳ сельскохозяйственный комплекс ориентирован на обеспечение продукцией растениеводства и животноводства преимущественно локальных внутренних рынков; ↳ отсутствие современных складских комплексов. ↳ дефицит специалистов (механизаторов, агрономов, и пр. рабочих технических профессий), низкая привлекательность работы в сельском хозяйстве
Производственный комплекс	
<ul style="list-style-type: none"> ↳ наличие свободных территорий для расширения промышленной и хозяйственной деятельности, в т.ч. находящихся в непосредственной близости к г. Симферополь; ↳ низкий уровень конкуренции 	<ul style="list-style-type: none"> ↳ устаревшая материально-техническая база, высокий уровень изношенности основных производственных фондов и устаревшие технологии; ↳ отсутствие крупных объектов промышленности обрабатывающих видов производств; ↳ зависимость от поставок комплектующих для оборудования, низкие возможности получения нового иностранного оборудования; ↳ потеря традиционных рынков сбыта,

СИЛЬНЫЕ СТОРОНЫ	СЛАБЫЕ СТОРОНЫ
	сырья и материалов. ↳ низкий уровень внедрения энергосберегающих технологий, мер по экологизации производства на промышленных предприятиях
Санаторно-курортный и туристский комплекс	
<ul style="list-style-type: none"> ↳ экологически чистая обстановка, способствующая развитию различных видов туризма; ↳ наличие уникальных живописных природных объектов и выхода к побережью Черного моря 	<ul style="list-style-type: none"> ↳ низкая конкурентоспособность санаторно-курортного и туристического комплекса (далее – СКТК) района по сравнению с другими зонами отдыха и туризма. Неорганизованность и тенизация СКТК приводят к неудовлетворительному качеству туристических услуг, низкому уровню развития инфраструктуры и транспортного обслуживания; ↳ необходимость восстановления и реконструкции существующих берегоукрепительных сооружений в курортной зоне пгт Николаевка
Жилищно-коммунальное хозяйство	
<ul style="list-style-type: none"> ↳ развитие жилищного строительства (в 2021 году введено в эксплуатацию 230193 кв.м., что на 12,8% больше, чем в 2020 году); ↳ наличие территориальных ресурсов для жилищного строительства 	<ul style="list-style-type: none"> ↳ низкая жилищная обеспеченность в целом по муниципальному району ; ↳ недостаточный уровень обеспеченности жилых помещений сетевым газоснабжением; ↳ высокая степень износа сетей и объектов инженерной инфраструктуры, при отсутствии собственных средств на реконструкцию указанных объектов, а также необходимость газификации восточной части района: Донского Мазанского и Трудовского сельских поселений и отдельных населенных пунктов района
Социальная сфера	
<ul style="list-style-type: none"> ↳ активизация инвестиционной деятельности, увеличение государственных капиталовложений в обновление основных фондов социальной сферы (детских садов, школ, больниц, клубов, спортивных сооружений) 	<ul style="list-style-type: none"> ↳ высокий физический и моральный износ зданий и устаревшая материально-техническая база объектов социальной инфраструктуры (детских садов, школ, больниц, клубов, спортивных сооружений)

Оценка внешних сильных и слабых сторон

ВОЗМОЖНОСТИ	УГРОЗЫ
<ul style="list-style-type: none"> ↳ получение дополнительных финансовых ресурсов для социально-экономического развития через участие в федеральных и государственных программах развития; ↳ привлечение инвестиций в район при высокой инвестиционной активности в Республике Крым; ↳ развитие отраслей сельского хозяйства, с учетом реальной возможности получения государственной поддержки; ↳ повышение конкурентоспособности сельскохозяйственной продукции на основе финансовой устойчивости и модернизации сельского хозяйства; ↳ возможность создания в районе туристско-рекреационных зон и развития индустрии туризма; ↳ построенный мост через Керченский пролив обеспечивает повышение объема товаро-, грузо- и пассажирооборота, и решает многие экономические проблемы как полуострова, так и Симферопольского района; ↳ возможность кооперации в решении вопросов социально-экономического развития с г.Симферополь; ↳ вовлечение населения в работу по благоустройству района (детские и спортивные площадки). 	<ul style="list-style-type: none"> ↳ снижение темпов роста национальной экономики, уровня доходов и покупательской способности; ↳ угроза бюджетного недофинансирования, необходимого для решения вопросов местного значения; ↳ угроза отсутствия новых инвестиционных проектов и временные задержки реализации существующих инвестиционных проектов; ↳ отток трудовых ресурсов из района в близлежащие города из-за сокращения имеющихся рабочих мест или несоздания новых рабочих мест; ↳ низкая активность населения к сельским проблемам приведет к недостаточной эффективности развития территории; ↳ природные катаклизмы – зависимость урожайности продукции сельского хозяйства от погодных условий (заморозки, засуха, град); ↳ угроза сокращения туристического потока – отставание от уровня развития и обслуживания иных туристических секторов (населенные пункты Южного берега Крыма, Краснодарский край, Турция, Болгария, Египет); ↳ повышение стоимости на строительные материалы

На основании проведенного в 2016 году SWOT-анализа, анализа социально-экономического положения, выявленных проблем и конкурентных преимуществ территории определена **стратегическая цель социально-экономического развития района:**

Симферопольский район - территория с эффективной экономикой, высоким уровнем социального развития, привлекательная для проживания, отдыха и представляющая интерес для инвесторов.

Для достижения главной стратегической цели развития района определены основные стратегические направления и приоритеты.

Обеспечение устойчивого экономического роста	Создание благоприятных условий для жизни	Инфраструктурное развитие территории
<input checked="" type="checkbox"/> Развитие агропромышленного комплекса	<input checked="" type="checkbox"/> Развитие ресурсного потенциала в социальных сферах жизнедеятельности	<input checked="" type="checkbox"/> Развитие сферы жилищно-коммунального хозяйства
<input checked="" type="checkbox"/> Создание благоприятных условий для развития малого и среднего бизнеса	<input checked="" type="checkbox"/> Обеспечение безопасности жизни в районе, в т.ч. экологической	<input checked="" type="checkbox"/> Развитие транспортной системы
<input checked="" type="checkbox"/> Улучшение инвестиционной привлекательности района		<input checked="" type="checkbox"/> Жилищное строительство
<input checked="" type="checkbox"/> Развитие туризма		

6. СЦЕНАРИИ СОЦИАЛЬНО-ЭКОНОМИЧЕСКОГО РАЗВИТИЯ СИМФЕРОПОЛЬСКОГО РАЙОНА, ВЫБОР ПРИОРИТЕТНОГО СЦЕНАРИЯ

Данная Стратегия определяет долгосрочные цели и задачи деятельности органов местного самоуправления по решению проблем экономики района, а также основные направления развития, является базовым документом, определяющим социально-экономическую политику Симферопольского района на долгосрочную перспективу.

Стратегическое планирование строится по принципу «от будущего - к настоящему». Поэтому основной задачей стратегического планирования является правильный выбор главной цели развития. Главная цель развития соответствует статье 7 Конституции Российской Федерации, устанавливающей, что политика Российской Федерации направлена на создание условий, обеспечивающих достойную жизнь и свободное развитие человека. Улучшение качества жизни достижимо лишь при успешной, эффективной экономике, при условии реализации национальных проектов в

области образования, здравоохранения, обеспечения доступным жильем, развития агропромышленного комплекса.

Ключевой целью социально-экономического развития района является формирование территории с эффективной экономикой, высоким уровнем социального развития, привлекательной для проживания, отдыха и представляющая интерес для инвестора.

Анализ диапазона возможных параметров динамики внешней среды и вариантов интенсивности экономической политики Симферопольского района позволяет сформировать предположение о возможности реализации трех сценариев социально-экономического развития в долгосрочной перспективе.

Здесь мы ориентируемся на сценарии развития Республики Крым, определённые в Стратегии социально-экономического развития Республики Крым до 2030 года, утвержденной Законом Республики Крым от 9 января 2017 года № 352-ЗРК/2017: консервативный, модернизационный и инновационный.

Консервативный сценарий подразумевает инерционное развитие Симферопольского района. Развитие района по данному сценарию в большой степени зависит от поддержки государства, от того, насколько активно на территории района осуществляются республиканские и федеральные программы. Этот сценарий не способствует реализации целей, выделенных в Стратегии. В направлениях инвестиций будут преобладать традиционные для Симферопольского района отрасли, не подразумевающие изменения технологического уклада и высокой маржинальности. Бюджет района останется дотационным. Будет нарастать социальная и политическая напряженность.

Модернизационный сценарий подразумевает постепенное приближение к среднероссийскому уровню социально-экономического развития. Приоритетное внимание будет уделяться улучшению делового климата, привлечению в район инвестиций, созданию благоприятных условий для осуществления хозяйственной деятельности, поддержке традиционных и перспективных видов экономической деятельности. В ключевых отраслях экономики района будут реализовываться инвестиционные проекты, подразумевающие модернизацию и развитие высокотехнологичных производств. Демографическая ситуация будет улучшаться. Зависимость местного бюджета от республиканского сократится. Возрастут реальные доходы населения. Однако развитие по модернизационному сценарию будет «догоняющим», а не опережающим. Социальная направленность развития района будет поддерживаться в пределах стандартов, определенных требованиями действующего законодательства.

Инновационный сценарий основан на максимальном раскрытии потенциала стратегического развития района, эффективном использовании человеческого капитала, сбалансированном развитии территорий, реализации новых подходов к управлению. Он возможен лишь при осуществлении коренных преобразований в производительных силах муниципального

района, которые позволят резко увеличить объемы промышленной и сельскохозяйственной продукции на основе новых и новейших технологий и систем управления. Масштабное привлечение частных инвестиций приведет к модернизации широкого спектра отраслей, в том числе к созданию отраслей, новых для Симферопольского района и Республики Крым. Широкие возможности самореализации на территории района сократят маятниковую миграцию трудоспособного населения. Инновационное развитие экономики и привлекательные условия жизни позволят достичь главной стратегической цели и сделают Симферопольский район одним из передовых районов Республики Крым.

В связи с приоритетностью развития Республики Крым в Российской Федерации, высокими ожиданиями жителей региона и готовностью руководства Республики Крым и руководства Симферопольского района к реализации проактивной социально-экономической политики в качестве базового сценария принимается комбинация модернизационного сценария (в период 2017-2020 гг.) и инновационного сценария (в период 2021-2030 гг.).

На первом этапе реализации Стратегии (2017-2020 гг.) преобладающим направлением инвестиций было решение инфраструктурных ограничений, а также ограничений связанных с отсутствием документов территориального планирования муниципального уровня, формирование предпосылок для последующего расширения источников финансирования инфраструктурных проектов. А также создание предпосылок к структурным изменениям экономики, формированию привлекательных условий для инвестиций.

На втором (2021-2026 гг.) и третьем (2027-2030 гг.) этапах реализации Стратегии Симферопольский район переходит к реализации инновационного сценария. Снятие инфраструктурных ограничений на первом этапе позволит в дальнейшем перейти к инновационному развитию, которое будет характеризоваться организацией на территории района новых производств, с высокой добавленной стоимостью которые будут способствовать как повышению средней оплаты труда по району, так и увеличению численности населения, за счет привлечения миграционных ресурсов из других городов Республики Крым. Это приведет к росту поступлений налога на доходы физических лиц, который является основным источником дохода муниципального бюджета.

7. ОЖИДАЕМЫЕ РЕЗУЛЬТАТЫ РЕАЛИЗАЦИИ СТРАТЕГИИ СОЦИАЛЬНО-ЭКОНОМИЧЕСКОГО РАЗВИТИЯ СИМФЕРОПОЛЬСКОГО РАЙОНА

Ожидаемые результаты реализации Стратегии представлены в таблице

№ п/п	Наименование целевого показателя	Прогнозные значения показателей			
		факт-2017	факт - 2021	2026	2030
ОБЕСПЕЧЕНИЕ УСТОЙЧИВОГО ЭКОНОМИЧЕСКОГО РОСТА					

1	Объем отгруженных товаров собственного производства, выполненных работ и услуг собственными силами на предприятиях Симферопольского района, млн.руб.	4 188,9	17 034,3	19 000,0	21 000,0
2	Объем инвестиций в основной капитал, тыс.руб.	1 951 781,0	8 022 592,0	9 225 980,0	10 609 987,0
3	Доля прибыльных сельскохозяйственных предприятий, %	77,8	82,6	100,0	100,0
4	Количество субъектов малого и среднего предпринимательства, ед.	6120	6 381	6 640	6 930
5	Количество отдохнувших в санаторно-курортных и гостиничных учреждениях, тыс.чел	20,6	19,3	27,0	32,0
СОЗДАНИЕ БЛАГОПРИЯТНЫХ УСЛОВИЙ ДЛЯ ЖИЗНИ					
6	Среднегодовая численность постоянного населения, тыс.чел.	159,545	166,561	168,296	169,615
7	Общий коэффициент рождаемости, на 1000 чел. населения	11,69,9	9,7	9,8	9,9
8	Коэффициент естественного прироста (убыли) населения, на 1000 чел. населения	0,4	-5,08	-4,0	-2,0
9	Коэффициент миграционного прироста, на 10000 чел. населения	150,4	197,4	200,0	205,0
10	Доля детей в возрасте 1 - 6 лет, стоящих на учете для определения в муниципальные дошкольные образовательные учреждения, в общей численности детей в возрасте 1 - 6 лет, %	29,2	27,1	4,6	3,0
11	Доля муниципальных общеобразовательных учреждений, соответствующих современным требованиям обучения, в общем количестве муниципальных общеобразовательных учреждений, %	79,3	84,1	88,0	100,0
12	Уровень фактической обеспеченности учреждениями культуры от нормативной потребности:				
	- клубами и учреждениями клубного типа, %	83,0	87,5	90,0	95,0

	- библиотеками, %	84,8	84,8	86,0	86,0
13	Доля муниципальных учреждений культуры, здания которых находятся в аварийном состоянии или требуют капитального ремонта, в общем количестве муниципальных учреждений культуры, %	49,0	20,3	28,2*	28,2*
14	Количество посещений музейных учреждений, чел.	16 872	11 272	13 300	14 800
15	Количество посещений библиотек, чел.	152 517	170 151	170 250	170 350
16	Доля населения, систематически занимающегося физической культурой и спортом, %	14,5	25,0	26,5	27,5
17	Доля обучающихся, систематически занимающихся физической культурой и спортом, в общей численности обучающихся, %	70,0	99,0	100,0	100,0
18	Количество спортсменов Симферопольского района, включенных в состав сборных команд Российской Федерации, чел.	102	128	130	132
19	Культурно-массовые мероприятия, направленные на развитие национальных культур и традиций, единиц в год	1	6	7	8
20	Обеспеченность врачами, чел/на 10 тыс. населения	21	21	22	23
21	Общий коэффициент смертности, на 1000 чел. населения	10,2	15,0	14,5	13,5
22	Доля выбросов загрязняющих веществ в атмосферу от стационарных источников загрязнения в Симферопольском районе, к общему количеству выбросов в атмосферу от стационарных источников загрязнения в Республике Крым, %	6,0	9,4	8,0	6,0
23	Степень достижения значений показателей (индикаторов) муниципальных программ Симферопольского района, %	80	80	90	100
24	Удовлетворенность населения деятельностью органов местного самоуправления Симферопольского района, %	63,1	68,0	80,0	90,0

ИНФРАСТРУКТУРНОЕ РАЗВИТИЕ ТЕРРИТОРИИ					
25	Общая площадь аварийного жилищного фонда, тыс.м.кв.	3,94	6,86	6,86	6,86
26	Количество негазифицированных населенных пунктов, единиц	40	34	31	27
27	Удельная величина потребления электрической энергии в многоквартирных домах на одного проживающего, киловатт-час	882,7	729,0	729,0	729,0
28	Доля протяженности автомобильных дорог общего пользования местного значения, не отвечающих нормативным требованиям, в общей протяженности автомобильных дорог общего пользования местного значения, %	47,4	72,7	66,4	62,0
30	Доля населения, проживающего в населенных пунктах, не имеющих регулярного автобусного и (или) железнодорожного сообщения с административным центром городского округа (муниципального района), в общей численности населения городского округа (муниципального района), %	0,288	0,142	0,113	0,113
31	Общая площадь жилых помещений, приходящаяся в среднем на одного жителя, кв.м. - всего	15,9	21,9	25,3	26,5
	- в том числе введенная в действие за один год, кв.м.	0,954	1,3820	2,4924	3,0
32	Доля населения, получившего жилые помещения и улучшившего жилищные условия в отчетном году, в общей численности населения, состоящего на учете в качестве нуждающегося в жилых помещениях, %	2,43	2,12	1,20	21,47
33	Объем жилищного строительства, тыс. кв. м.	152,158	230,193	240,0	255,0

* Значение показателя «доля муниципальных учреждений культуры, здания которых находятся в аварийном состоянии или требуют капитального ремонта, в общем количестве муниципальных учреждений культуры» было согласовано с Министерством культуры Республики Крым в рамках выполнения постановления Совета министров Республики Крым от 07 октября 2014 года № 367 «О внедрении проведения оценки эффективности деятельности органов местного самоуправления городских округов и муниципальных районов в Республике Крым» (с изменениями и дополнениями).

8. МЕХАНИЗМ РЕАЛИЗАЦИИ СТРАТЕГИИ СОЦИАЛЬНО-ЭКОНОМИЧЕСКОГО РАЗВИТИЯ СИМФЕРОПОЛЬСКОГО РАЙОНА

Реализация намеченной стратегической цели, направлений и приоритетов социально-экономического развития Симферопольского района осуществляется посредством следующих механизмов:

- нормативно-правовой;
- организационно-управленческий;
- финансово-экономический механизм.

Нормативно-правовой

Нормативно-правовое обеспечение мероприятий Стратегии предусматривает формирование и принятие соответствующих муниципальных нормативно-правовых актов, регламентирующих процесс реализации Стратегии, а также организацию мониторинга ее исполнения.

Законотворческая деятельность органов местного самоуправления должна строиться в соответствии с приоритетами, определенными Стратегией социально-экономического развития Республики Крым, в пределах предоставленных полномочий.

Организационно-управленческий

Разработчиком Стратегии является администрация Симферопольского района, контроль за разработкой Стратегии осуществляет глава администрации Симферопольского района.

Исполнителями мероприятий Стратегии являются:

- 1) структурные подразделения администрации Симферопольского района;
- 2) органы местного самоуправления Симферопольского района.

Администрация Симферопольского района осуществляет управление реализацией Стратегии, в том числе:

- разрабатывает нормативные правовые акты, необходимые для эффективной реализации Стратегии;
- осуществляет направление в Министерство экономического развития Российской Федерации документов и сведений, необходимых для государственной регистрации Стратегии социально-экономического развития Симферопольского района до 2030 года в Государственной автоматизированной информационной системе «Управление»;
- осуществляет процедуру внесения изменений в Стратегию.

Финансово-экономический

Финансовой основой реализации Стратегии являются:

- бюджет Симферопольского района;
- бюджет Республики Крым;
- Федеральный бюджет;

- собственные средства предприятий и предпринимателей;
- средства инвесторов;
- средства общественных организаций.

Инструментами достижения целей Стратегии выступают муниципальные программы. Обеспечивая «управление результатами», программы позволяют повысить ответственность и эффективность управления общественными финансами в условиях ограниченности бюджетных ресурсов.

Реализация мероприятий и проектов, определенных Стратегией, предусматривает консолидацию муниципальных средств, выделение средств республиканского бюджета и привлечение внебюджетных средств.

Финансирование конкретных программ, мероприятий и проектов Стратегии возможно за счет средств федерального или республиканского бюджета в рамках участия в целевых программах федерального или республиканского уровня и в приоритетных национальных проектах.

Районный бюджет является важным инструментом реализации Стратегии. Бюджетная политика района направлена на реализацию основных мероприятий Стратегии. Принимаются активные меры по мобилизации собственных доходов в консолидированный бюджет района, полному и своевременному исполнению расходных обязательств, реализации мероприятий, направленных на улучшение бюджетно-налоговой дисциплины.

**Глава администрации Симферопольского
района Республики Крым**

Д.В. Кратюк